

OBS! Hvis mønstrene har en dobbelt kontur, er mønstrene givet med sømrum (1 cm), hvis konturen er enkelt, så er mønstrene givet uden sømrum.

Alle indskrifter på mønstrene er lavet på forsiden.

Vigtigt! For at beregne stoffet korrekt skal du udskrive papirmønstrene og lægge dem ud til stoffets bredde (stofbredde kan være fra 90 til 150 cm). Husk de dele, der er to af og husk, at du spejlvender dem.

Når du syr detaljer sammen, skal du være opmærksom på markeringerne. De skal passe præcist.

2127 Mini-kjole med læg på brystet

Stof: Strikket stof af medium stræk ca. 1,2 m (str. 32-42), ca. 1,5 m (str. 44-54) med en stofbredde på 150 cm.

KLIPNING:

Til denne model anbefales: 1 cm sømrum på alle syninger, til oplægning 2 cm.

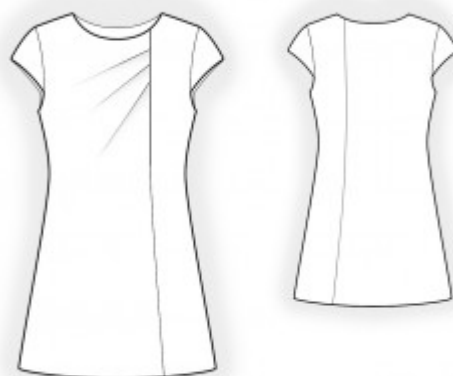
Stof:

1. Bagstykke venstre del - 1 del
2. Bagstykke højre del - 1 del
3. Forstykke venstre del - 1 del
4. Forstykke højre del - 1 del

SYNING:

Tip: Sy strikkede stoffer med en speciel elastiksøm eller en smal zigzag. Når du overlocker, skal du klippe sømrummet til 0,6 - 0,8 cm. De nederste kanter er syet på med en dobbeltnål for at bevare elasticiteten.

1. Sy bagstykkets højre og venstre del sammen, overlock sømrummene og pres dem ti venstre.



2. Fold og hæft læg i forstykkets højre del som markeret. Sy forstykkets venstre og højre del sammen, overlock sømrummene og pres dem mod venstre.
3. Sy højre skulderson, overlock sømrummene og pres dem bagud.
4. Klip (eller brug et færdigt skråbånd) skråstrimmel 4 cm bredt og lig med halsudskæringens længde + 4 cm. Fold skråstrimmel langs midten med højre side ud og pres den. Sy skråstrimmel på halsudskæringen. Bøj strimlen skarpt om lige i sammensyningen, som skal ligge nøjagtig i kanten. Bøj strimlen om i lighed med sømlægning. Sy lige i kanten.
5. Sy venstre skulderson, overlock sømrummene og pres dem bagud.
6. Sy sidesømmene, overlock sømrummene og pres dem bagud.
7. Overlock de nederste kanter af ærmer, bøj dem mod vrangen og sy fast. Sy ærmer med i ærmegab, overlock sømrummene sammen og pres.
8. Klip (eller brug et færdigt skråbånd) skråstrimler 4 cm brede og lig med ærmegabets længde under ærmet + 4 cm. Fold skråstrimlerne langs midten med højre side ud og pres dem. Sy skråstrimler på udskæringen af ærmegabenes nederste dele. Bøj strimlerne skarpt om lige i sammensyningen, som skal ligge nøjagtig i kanten. Bøj strimlerne om i lighed med sømlægning. Sy lige i kanten.
9. Overlock den nederste kant af modellen, bøj den mod vrangen og sy fast.

Tillykke – du er færdig :)