

OBS! Hvis mønstrene har en dobbelt kontur, er mønstrene givet med sømrum (1 cm), hvis konturen er enkelt, så er mønstrene givet uden sømrum.

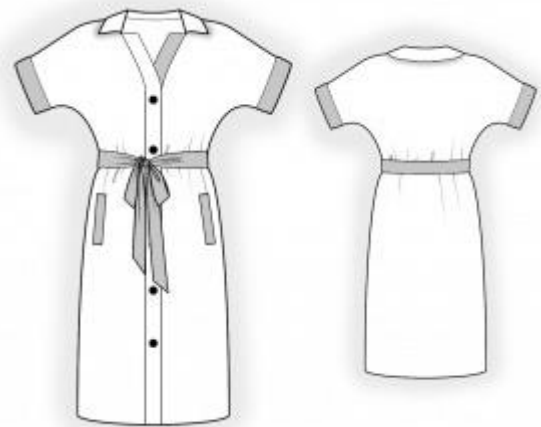
Alle indskrifter på mønstrene er lavet på forsiden.

Vigtigt! For at beregne stoffet korrekt skal du udskrive papirmønstrene og lægge dem ud til stoffets bredde (stofbredde kan være fra 90 til 150 cm). Husk de dele, der er to af og husk, at du spejlvender dem.

Når du syr detaljer sammen, skal du være opmærksom på markeringerne. De skal passe præcist.

2350 Kjole med flagermusærmer og listelommer

Stof: Fast tæt vævet kjolestof fremstillet af naturlige eller blandede fibre i 2 kontrasterende eller matchende farver
ca. 1,6 m (str. 32-42), ca. 2,2 m (str. 44-54) med en stofbredde på 150 cm;
Andre materialer: Vlieseline, 6 knapper.



KLIPNING:

Til denne model anbefales: 1 cm sømrum på alle syninger, til oplægning 3 cm

Stof:

1. Bagstykke – 1 del med fold
2. Forstykke – 2 dele
3. Højre stolpe – 1 del
4. Krave – 2 dele
5. Halsbelægning bag – 1 del
6. Belægning for – 2 dele
7. Stor lommepose – 2 dele
8. Lille lommepose – 2 dele

Stof 1:

1. Venstre stolpe – 1 del
2. Manchet – 2 dele

3. Lommeliste – 2 dele
4. Bælte – 1 del

Vlieseline:

1. Stolpe – 2 dele
2. Lommeliste – 2 dele
3. Krave – 1 del
4. Manchet – 2 dele
5. Belægning for – 2 dele
6. Halsbelægning bag – 1 del

SYNING:

1. Stryg vlieseline på vrangside af tilsvarende stofdele.
2. Fold og pres lommeliste langs midten. Sy lille lommepose på indersiden af lommeliste. Sy forkant af lommeliste langs den nederst markerede linje af lommen. Sy stor lommepose på langs af den øverst markerede linje af lommen. Klip lommeåbningen. Klip diagonalt mod slutningen af sømmen 1 mm fra enden af lommeåbningen. Vend lommelisten og den store lommepose på vrangside gennem lommeåbningen. Sy en dobbelt søm i inderside nær hjørnerne for at fastgøre enderne af lommerne. Sy kanter af store og små lommeposer sammen, overlock sømrummene og pres.
3. Fold stolperne på langs med retsiden indad og sy de smalle sider sammen. Vend stolperne og pres kanterne. Sy stolper ret mod ret på de midterste kanter af forstykket. (stolpen nederst er kortere end bredden af oplægningsømrummet).
4. Sy skulder- og sidesømmene, overlock sømrummene og pres dem bagud.
5. Sy kravens dele sammen ret mod ret langs yderkanterne. Klip sømrummene ned og klip hjørnerne skråt af. Vend kraven og pres. Sy kraven ind i halsudskæring.
6. Sy skuldersømmene i belægninger af bagstykke og forstykke, pres sømrummene fra hinanden. Overlock den indvendig kant af belægning.
7. Sæt belægning på kjolen (stolpen og kraven ligger imellem) og sy på langs af forstykkets midterste kant og halsudskæringen. Klip sømrummet i hjørnerne skråt af og klip hak i rundingerne tæt ind til syningen. Vend belægningen mod ret og pres. Hæft belægning i skuldersømmene.

8. Sy manchetter som en ring og pres sømrummene fra hinanden. Fold manchetten på midten på langs og pres. Sy den ene kant af mancherterne ret mod ret på de nederste ærmekanter. Pres sømrummene ind i mancherterne. Bøj kanten af de indre manchetter indad og sy i den udvendige søm.
9. Overlock den nederste kant af kjolen, bøj den om på vrangsiden og sy fast med en skjult søm.
10. Sy knaphuller langs midten af stolpen i højre side. Sy knapperne fast på stolpen i venstre side.
11. Fold bæltet på midten på langs med retsiden indad, sy kanterne sammen, lad den smalle side stå åben til at vende igennem. Klip hjørnerne skråt af, vend bæltet mod ret og pres. Sy det midlertidige hul op. Sy en pyntesøm 0,1 cm fra bæltets kant hele vejen rundt.

Tillykke – din kjole er færdig :)