

OBS! Hvis mønstrene har en dobbelt kontur, er mønstrene givet med sømrum (1 cm), hvis konturen er enkelt, så er mønstrene givet uden sømrum.

Alle indskrifter på mønstrene er lavet på forsiden.

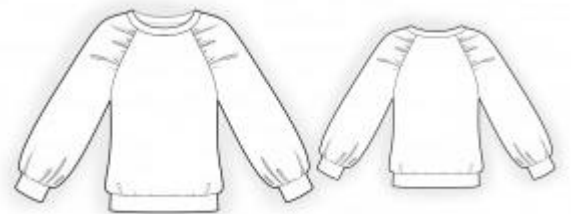
Vigtigt! For at beregne stoffet korrekt skal du udskrive papirmønstrene og lægge dem ud til stoffets bredde (stoffbredde kan være fra 90 til 150 cm). Husk de dele, der er to af og husk, at du spejlvender dem.

Når du syr detaljer sammen, skal du være opmærksom på markeringerne. De skal passe præcist.

2367 Sweatshirt med draperede ærmer

Stof: Strikstof med lidt stræk i ca. 1,4 m (str. 32-42), ca. 2 m (str. 44-54) med en stoffbredde på 150 cm;

Andre materialer: rib.



KLIPNING:

Til denne model anbefales: 1 cm sømrum på alle syninger.

Stof:

1. Bagstykke – 1 del med fold
2. Forstykke – 1 del med fold
3. Ærme – 2 dele

Rib:

1. Linning – 1 del med fold
2. Manchet – 2 dele
3. Halsbelægning – 1 del

SYNING:

Tip: Sy strikkede stoffer med en speciel elastiksøm eller en smal zigzag. Når du overlocker, skal du klippe sømrummet til 0,6 - 0,8 cm. De nederste kanter er syet på med en dobbeltnål for at bevare elasticiteten.

1. Rynk ærmer i øverste sideudskæringer.
2. Sy ærmer til bagstykke og forstykke, overlock sømrummene og pres dem mod ærmer.
3. Sy ærme- og sidesømmene, overlock sømrummene og pres dem bagud.
4. Sy halsbelægning som en ring og pres sømrummene fra hinanden. Fold halsbelægningen på midten på langs og pres. Sy belægningen til halsudskæring, stræk den lidt. Overlock søm og pres.
5. Rynk den nederste kant af ærme. Sy manchetten som en ring og pres sømrummene fra hinanden. Fold manchetten på midten på langs og pres. Sy manchetten til ærmet, stræk den lidt. Overlock søm og pres.
6. Sy linningen som en ring og pres sømrummene fra hinanden. Fold linningen på midten på langs og pres. Sy linningen til den nederste kant af sweatshirt, stræk den lidt. Overlock søm og pres.

Tillykke – du er færdig. :)