

OBS! Hvis mønstrene har en dobbelt kontur, er mønstrene givet med sømrum (1 cm), hvis konturen er enkelt, så er mønstrene givet uden sømrum.

Alle indskrifter på mønstrene er lavet på forsiden.

Vigtigt! For at beregne stoffet korrekt skal du udskrive papirmønstrene og lægge dem ud til stoffets bredde (stofbredde kan være fra 90 til 150 cm). Husk de dele, der er to af og husk, at du spejlvender dem.

Når du syr detaljer sammen, skal du være opmærksom på markeringerne. De skal passe præcist.

2439 Nederdel med asymmetrisk flæse

Stof: fast tætvet stof ca. 1,3 m (str. 32-42), ca. 1,8 m (str. 44-54) med en stofbredde på 150 cm.

Andre materialer: vlieseline, 1 knap, usynlig lynlås.

KLIPNING:

Til denne model anbefales: 1 cm sømrum på alle syninger, til oplægning 2 cm

Stof:

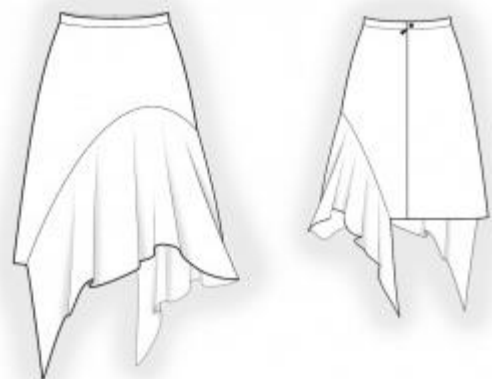
1. Forstykke – 1 del
2. Bagstykkets højre del – 1 del
3. Bagstykkets venstre del – 1 del
4. Flæse/indsats – 1 del
5. Linning – 1 del

Vlieseline:

1. Linning – 1 del

SYNING:

1. Stryg vlieselinen på vrangside af tilsvarende stofdele.



2. Overlock de midterste dele af bagstykket separat på hver del. Sy det midterste snit fra hakket under lynlåsen til bunden, pres sømrummene fra hinanden. Sy en lynlås i.
3. Sy sidesømmene, overlock sømmene og pres dem bagud.
4. Sy flæse til nederdelen. Overlock sømrummene og pres dem imod flæse.
5. Fold linningen på langs på midten ret mod ret og sy de korte kanter. Klip hjørnerne skråt af. Vend linningen og pres. Sy den udvendige linning ret mod ret på den øverste kant af nederdel. Pres sømrummene langs påsyningssømmen ind i linningen. Bøj kanten af den indre linningen indad og sy i den udvendige søm.
6. Sy et knaphul i højre side af linningen. Sy knappen fast i venstre side af linningen.
7. Overlock nederdelens nederste kant, bøj den mod vrangen og sy fast.

Tillykke – din nederdel er færdig. :)