

OBS! Hvis mønstrene har en dobbelt kontur, er mønstrene givet med sømrum (1 cm), hvis konturen er enkelt, så er mønstrene givet uden sømrum.

Alle indskrifter på mønstrene er lavet på forsiden.

Vigtigt! For at beregne stoffet korrekt skal du udskrive papirmønstrene og lægge dem ud til stoffets bredde (stoffbredde kan være fra 90 til 150 cm). Husk de dele, der er to af og husk, at du spejlvender dem.

Når du syr detaljer sammen, skal du være opmærksom på markeringerne. De skal passe præcist.

2460 Top med asymmetriske stropper

Stof: Fast blusestof ca. 0.8 m (str. 32-40), ca. 1,2 m (str. 42-54) med en stoffbredde på 150 cm.

Andre materialer: Vlieseline, 6 snøreringe, pyntebånd til at binde.

KLIPNING:

Til denne model anbefales: 1 cm sømrum på alle syninger, til oplægning 2 cm.

Stof:

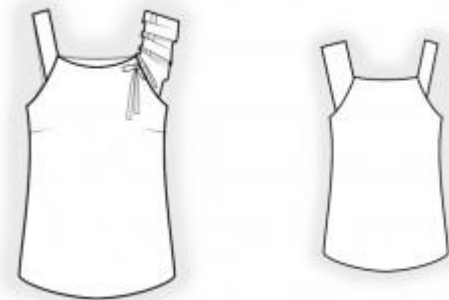
1. Bagstykke – 1 del med fold
2. Forstykke – 1 del med fold
3. Strop højre – 1 del
4. Strop venstre bag – 1 del
5. Strop venstre for – 1 del
6. Belægning bag – 1 del
7. Belægning for – 1 del

Vlieseline:

1. Belægning bag – 1 del
2. Belægning for – 1 del

SYNING:

1. Stryg vlieseline på vrangside af tilsvarende stofdele. Og stryg også vlieselinen på



området til snøreringe på vrangside af venstre forstrop.

2. Sy brystindsnit på forstykke og pres dem opad.

3. Fold den højre strop på midten på langs med retsiden indad. Sy de lange kanter sammen. Vend stroppen og pres.

4. Klip pyntebånd i to dele. Sy dele af den venstre strop sammen i skuldर्सøm med pyntebånd i sømmen, pres sømrummene fra hinanden. Fold den venstre strop på midten på langs med retsiden indad. Sy de lange kanter sammen. Vend stroppen og pres. Sæt snøreringe som markeret.

5. Overlock den yderste kant af forstykkernes belægning. Læg belægning på forstykke ret mod ret, og sy halsudskæringen og en del af ærmegabet, idet stropperne sættes ind mellem stykkerne, og pyntebånd sættes ind i venstre side. Klip sømrummene ned og klip hjørnerne skråt af, vend belægning, ret den op og pres.

6. Overlock den yderste kant af bagstykkernes belægning. Læg belægning på bagstykke ret mod ret, og sy halsudskæringen og en del af ærmegabet, idet stropperne sættes ind mellem stykkerne. Klip hak i rundingerne tæt ind til syningen, vend belægning, ret den op og pres.

OBS: Før du syr stropperne på bagstykket, prøv toppen på og juster stroppernes længde.

7. Sy sidesømmene, overlock sømrummene og pres dem bagud.

8. Klip (eller brug et færdigt skråbånd) skråstrimler 4 cm brede og lig med ærmegabets længde + 4 cm. Fold skråstrimler langs midten med højre side ud og pres dem. Sy skråstrimler på udskæringen af ærmegabet. Bøj strimlen skarpt om lige i sammensyningen, som skal ligge nøjagtig i kanten. Bøj strimlen om i lighed med sømlægning. Sy lige i kanten.

9. Overlock den nederste kant af toppen, bøj den mod vrangen og sy fast.

10. Træk pyntebånd gennem snøreringe, og bind en sløjfe.

Tillykke – du er færdig :)