

OBS! Hvis mønstrene har en dobbelt kontur, er mønstrene givet med sømrum (1 cm), hvis konturen er enkelt, så er mønstrene givet uden sømrum.

Alle indskrifter på mønstrene er lavet på forsiden.

Vigtigt! For at beregne stoffet korrekt skal du udskrive papirmønstrene og lægge dem ud til stoffets bredde (stofbredde kan være fra 90 til 150 cm). Husk de dele, der er to af og husk, at du spejlvender dem.

Når du syr detaljer sammen, skal du være opmærksom på markeringerne. De skal passe præcist.

2487 Kjole med asymmetriske detaljer

Stof: Fastvævet kjoestof ca. 1,5 m (str. 32– 40), ca. 2 m (str. 42– 54) med en stofbredde på 150 cm, fastvævet kjoestof i kontrast eller lignede farve ca. 0,5 m (str. 32– 54) med en stofbredde på 150 cm.

Andre materialer: Vlieseline, usynlig lynlås.

KLIPNING:

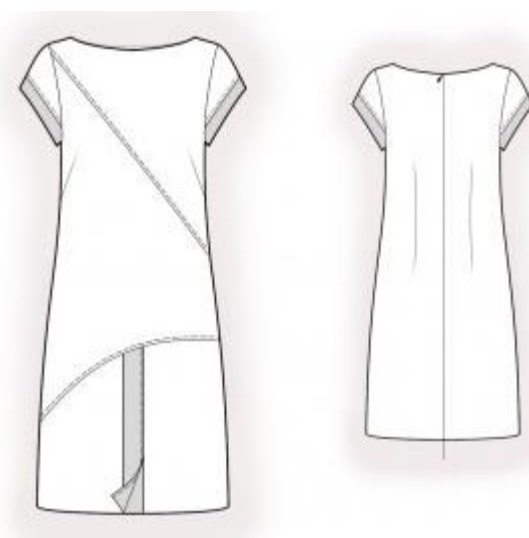
Til denne model anbefales: 1 cm sømrum på alle syninger, til oplægning 2 cm.

Stof:

1. Bagstykke – 2 dele
2. Forstykke venstre øverste del – 1 del
3. Forstykke højre øverste del – 1 del
4. Forstykke venstre nederste del – 1 del
5. Forstykke højre nederste del – 1 del
6. Halsbelægning for – 1 del
7. Halsbelægning bag – 2 dele
8. Ærme øverste del – 2 dele

Pyntestof:

1. Ærme nederste del – 2 dele
2. Stolpe venstre – 1 del
3. Stolpe højre – 1 del



Vlieseline:

1. Halsbelægning for – 1 del
2. Halsbelægning bag – 2 dele

SYNING:

1. Stryg vlieseline på vrangside af tilsvarende stofdele.
2. Sy taljeindsnit i bagstykket og pres dem mod midten.
3. Overlock de midterste udskæringer af bagstykket separat på hver del. Sy det midterste snit fra hakket under lynlåsen til bunden, pres sømrummene fra hinanden. Sy lynlås i.
4. Sy brystindsnit i forstykkets øverste dele, pres dem opad. Sy de øverste dele af forstykke sammen, overlock sømrummene og pres dem mod venstre del. Pyntestik 0,5 cm fra sømmen.
5. Fold stolper på langs med retsiden indad og sy de nederste sider sammen. Vend stolperne og pres kanterne. Pyntestik 0,5 cm fra folden. Sy stolpen til forkanter af forstykkets nederste dele, overlock sømrummene og pres dem mod forstykkets nederste dele. Læg højre stolpe på venstre og hæft i øverste kant.
6. Sy øverste og nederste dele af forstykket sammen, overlock sømrummene og pres dem opad. Pyntestik 0,5 cm fra sømmen.
7. Sy skulder- og sidesømmene, overlock sømrummene og pres dem bagud.
8. Sy halsbelægning i skuldersømmene, pres sømrummene fra hinanden. Overlock belægningens indvendige kant. Hæft belægningen og modellen ret mod ret og sy halsudskæringen. Klip hak i rundingerne tæt ind til syningen. Fold belægningen mod vrangen og pres. Hæft halsbelægningen med skuldersømmene og lynlåsen.
9. Sy dele af ærmer sammen, overlock sømrummene og pres dem opad. Pyntestik 0,5 cm fra sømmen. Sy ærmesømmene, overlock sømrummene og pres dem bagud. Sy ærmer med i ærmegab, overlock sømrummene sammen og pres.
10. Overlock de nederste kanter af ærmer og modellen, bøj dem mod vrangen og sy fast.

Tillykke – du er færdig :)