

**OBS!** Hvis mønstrene har en dobbelt kontur, er mønstrene givet med sømrum (1 cm), hvis konturen er enkelt, så er mønstrene givet uden sømrum.

Alle indskrifter på mønstrene er lavet på forsiden.

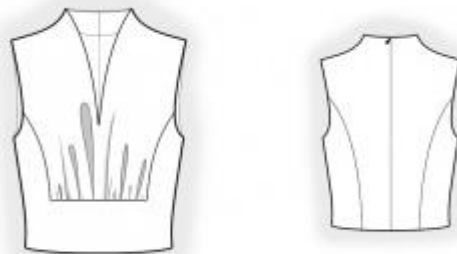
**Vigtigt!** For at beregne stoffet korrekt skal du udskrive papirmønstrene og lægge dem ud til stoffets bredde (stofbredde kan være fra 90 til 150 cm). Husk de dele, der er to af og husk, at du spejlvender dem.

Når du syr detaljer sammen, skal du være opmærksom på markeringerne. De skal passe præcist.

## 2581 Top med drapering på brystet

Stof: Fastvævet kjolestof ca. 1 m (str. 32-42), ca. 1,3 m (str. 44-54) med en stofbredde på 150 cm.

Andre materialer: Vlieseline, delbar lynlås ca. 55 cm.



### KLIPNING:

Til denne model anbefales: 1 cm sømrum på alle syninger, til oplægning – 2 cm.

Stof:

1. Bagstykke midterdel – 2 dele
2. Bagstykke sidedel – 2 dele
3. Forstykke sidedel – 1 del med fold
4. Forstykke midterdel – 1 del med fold
5. Halsbelægning bag – 2 dele
6. Halsbelægning for – 1 del

Vlieseline:

1. Halsbelægning for – 1 del
2. Halsbelægning bag – 2 dele

### SYNING:

1. Stryg vieseline på vrangside af tilsvarende stofdele. Og stryg også vieseline på sømrummene til halsudskæring foran.

2. Overlock de midterste udskæringer af bagstykket separat på hver del. Sy en lynlås i. Når lynlåsen er lukket, skal skyderen være i bunden.
3. Sy bagstykkets midter- og sidedele sammen, overlock sømrummene og pres dem mod midten.
4. Rynk den nederste kant af forstykkets midterdel. Sy forstykkets midterdel og sidedele sammen, klip hak i sømrummene i hjørnerne. Overlock sømrummene og pres dem mod midten, pres de vandrette sømrum nedad.
5. Overlock den indvendige kant af forreste halsbelægning. Hæft halsbelægningen og forstykke ret mod ret og sy halsudskæringen. Klip hak i sømrummene tæt ind til syningen. Fold belægningen mod vrangen og pres.
6. Overlock den indvendige kant af bageste halsbelægning. Hæft halsbelægningen og bagstykke ret mod ret og sy halsudskæringen. Klip hak i sømrummene tæt ind til syningen. Fold belægningen mod vrangen og pres.
7. Sæt forstykke og bagstykke sammen i skulderudskæringer, fold bageste halsbelægning over forstykke og sy skuldresømmene. Overlock sømrummene og pres dem bagud. Hæft halsbelægning ved lynlåsen.
8. Klip (eller brug et færdigt skråbånd) skråstrimler 4 cm brede og lig med ærmegabets længde + 4 cm. Fold skråstrimlene langs midten med højre side ud og pres dem. Sy skråstrimler på udskæringen af ærmegabene. Bøj strimlerne skarpt om lige i sammensyningen, som skal ligge nøjagtig i kanten. Bøj strimlerne om i lighed med sømlægning. Sy lige i kanten.
9. Sy sidesømmene, overlock sømrummene og pres dem bagud.
10. Overlock den nederste kant af modellen, bøj den mod vrangen og sy fast.

Tillykke – du er færdig :)