

**OBS!** Hvis mønstrene har en dobbelt kontur, er mønstrene givet med sømrum (1 cm), hvis konturen er enkelt, så er mønstrene givet uden sømrum.

Alle indskrifter på mønstrene er lavet på forsiden.

**Vigtigt!** For at beregne stoffet korrekt skal du udskrive papirmønstrene og lægge dem ud til stoffets bredde (stofbredde kan være fra 90 til 150 cm). Husk de dele, der er to af og husk, at du spejlvender dem.

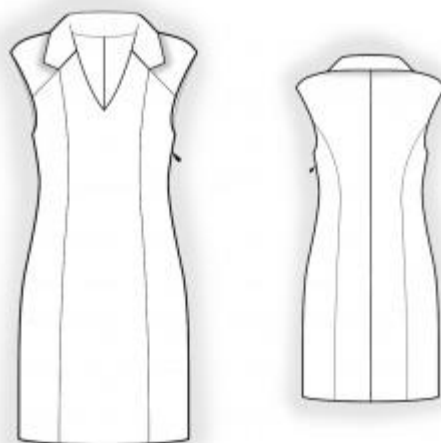
Når du syr detaljer sammen, skal du være opmærksom på markeringerne. De skal passe præcist.

## 2585 Kjole med v-hals og krave

Stof: Fastvævet kjolestof ca. 1,2 m (str. 32– 42),  
ca. 1,5 m (str. 44– 54) med en stofbredde på  
150 cm.

Andre materialer: Vlieseline, usynlig lynlås ca.  
60 cm.

### KLIPNING:



Til denne model anbefales: 1 cm sømrum på alle syninger, til oplægning – 2 cm.

Stof:

1. Bagstykke midterdel – 2 dele
2. Bagstykke sidedel – 2 dele
3. Forstykke sidedel – 2 dele
4. Forstykke midterdel – 1 del med fold
5. Bærestykke – 2 dele
6. Krave – 2 dele
7. Halsbelægning for – 1 del

Vlieseline:

1. Halsbelægning for – 1 del
2. Krave – 1 del

## SYNING:

1. Stryg vlieseline på vrangside af tilsvarende stofdele.
2. Sy bagstykkets midtersøm, overlock sømrummene og pres dem mod venstre.
3. Sy bagstykkets midterdel og sidedel sammen, overlock sømrummene og pres dem bagud.
4. Sy skuldersømmene, overlock sømrummene og pres dem bagud.
5. Sy kravens dele sammen ret mod ret, lad påsyningskanten stå åben. Klip sømrummene ned og klip hjørnerne skråt af. Vend kraven og pres.
6. Sy den udvendige krave ret mod ret på kjolens halsudskæring. Klip sømrummene ned og pres dem ind i kraven. Bøj kanten af den indre krave indad og sy i den udvendige søm. Hæft kraven fast ved bærestykkets nederste kant.
7. Sy forstykkets midterdel og sidedel sammen, overlock sømrummene og pres dem mod midten.
8. Overlock belægningens indvendige kant. Hæft belægning og forstykke ret mod ret og sy halsudskæringen. Klip hak i sømrummene i rundingerne og i hjørnet tæt ind til syningen. Fold belægningen mod vrangen, ret og pres kanterne. Sæt forstykke og bærestykke sammen ret mod ret, kraven ligger imellem. Fold belægning over bærestykke. Sy forstykke og bærestykke sammen, overlock sømrummene og pres dem nedad.
9. Klip (eller brug et færdigt skråbånd) skråstrimler 4 cm brede og lig med ærmegabets længde + 4 cm. Fold skråstrimlerne langs midten med højre side ud og pres dem. Sy skråstrimler på udskæringen af ærmegabene. Bøj strimlerne skarpt om lige i sammensyningen, som skal ligge nøjagtig i kanten. Bøj strimlerne om i lighed med sømlægning. Sy lige i kanten.
10. Sy den højre sidesøm, overlock sømrummene og pres dem bagud. Overlock venstre sidesøms sømrum separat på hver del Sy den venstre sidesøm fra ærmegabet til lynlåsmærket og fra det næste lynlåsmærke til bunden. Sy en lynlås i.
11. Overlock den nederste kant af kjolen, bøj den mod vrangen og sy fast.

Tillykke – du er færdig :)