

**OBS!** Hvis mønstrene har en dobbelt kontur, er mønstrene givet med sømrum (1 cm), hvis konturen er enkelt, så er mønstrene givet uden sømrum.

Alle indskrifter på mønstrene er lavet på forsiden.

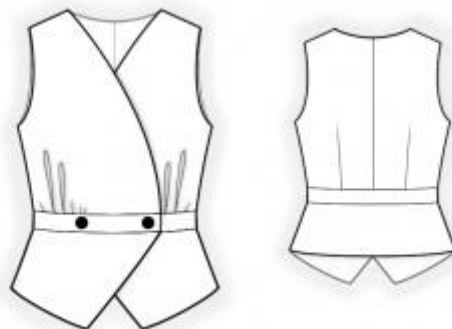
**Vigtigt!** For at beregne stoffet korrekt skal du udskrive papirmønstrene og lægge dem ud til stoffets bredde (stofbredde kan være fra 90 til 150 cm). Husk de dele, der er to af og husk, at du spejlvender dem.

Når du syr detaljer sammen, skal du være opmærksom på markeringerne. De skal passe præcist.

## 2592 Dobbeltraded vest med linning

Stof: Fastvævet stof ca. 1 m (str. 32-42), ca. 1,3 m (str. 44-54) med en stofbredde på 150 cm.

Andre materialer: Vlieseline, 3 knapper.



### KLIPNING:

Til denne model anbefales: 1 cm sømrum på alle syninger, til oplægning – 2 cm.

Stof:

1. Bagstykke øverste del – 2 dele
2. Linning bag – 1 del
3. Bagstykke nederste del – 1 del
4. Forstykke øverste del – 2 dele
5. Linning for – 2 dele
6. Forstykke nederste del – 2 dele
7. Forkantsbelægning – 2 dele
8. Halsbelægning bag – 1 del

Vlieseline:

1. Forkantsbelægning – 2 dele
2. Halsbelægning bag – 1 del

## SYNING:

1. Stryg vieseline på vrangside af tilsvarende stofdele.
2. Sy indsnit på bagstykkets øverste del, pres dem mod midten. Sy bagstykkets midterste søm, overlock sømrummene og pres dem mod venstre.
3. Sy linning til bagstykkets øverste del, overlock sømrummene og pres dem nedad. Sy linning til bagstykkets nederste del, overlock sømrummene og pres dem opad.
4. Rynk den nederste kant af forstykkets øverste del. Sy linning til forstykkets øverste del, overlock sømrummene og pres dem nedad. Sy linning til forstykkets nederste del, overlock sømrummene og pres dem opad.
5. Sy skuldersømmene, overlock sømrummene og pres dem bagud.
6. Sy hals- og forkantsbelægning sammen, pres sømrummene fra hinanden. Overlock belægningens indvendige kant. Hæft belægningen og modellen ret mod ret og sy på langs af forkant og halsudskæring. Klip sømrummet i hjørnerne skråt af og klip hak i rundingerne tæt ind til syningen. Vend belægningen mod ret og pres. Hæft belægningen i sømrummene af skuldersømmene og midtersømmen bagpå.
7. Klip (eller brug et færdigt skråbånd) skråstrimler 4 cm brede og lig med ærmegabets længde + 4 cm. Fold skråstrimler langs midten med højre side ud og pres dem. Sy skråstrimler på udskæringen af ærmegabet. Bøj strimlen skarpt om lige i sammensyningen, som skal ligge nøjagtig i kanten. Bøj strimlen om i lighed med sømlægning. Sy lige i kanten.
8. Sy sidesømmene, overlock sømrummene og pres dem bagud.
9. Overlock den nederste kant af modellen, bøj den mod vrangen og sy fast med blindsting.
10. Sy knaphuller i højre og venstre forstykke. Sy den ene knap fast i venstre forstykke. På højre forstykke syr du 1 knap inden i og 1 knap uden på forstykket.

Tillykke – du er færdig :)