

OBS! Hvis mønstrene har en dobbelt kontur, er mønstrene givet med sømrum (1 cm), hvis konturen er enkelt, så er mønstrene givet uden sømrum.

Alle indskrifter på mønstrene er lavet på forsiden.

Vigtigt! For at beregne stoffet korrekt skal du udskrive papirmønstrene og lægge dem ud til stoffets bredde (stofbredde kan være fra 90 til 150 cm). Husk de dele, der er to af og husk, at du spejlvender dem.

Når du syr detaljer sammen, skal du være opmærksom på markeringerne. De skal passe præcist.

2619 Trøje med dyb v-udskæring

Stof: Strikket stof af medium strækprocent ca. 1,5 m (str. 32-48), ca. 1,7 m (str. 50-54) med en stofbredde på 150 cm.

KLIPNING:

Til denne model anbefales: 1 cm sømrum på alle syninger.

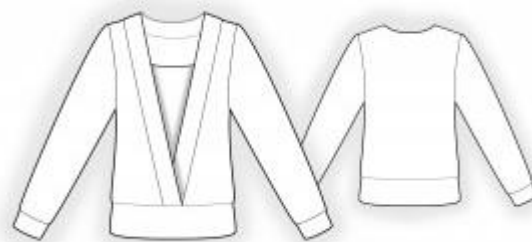
Stof:

1. Bagstykke – 1 del med fold
2. Forstykke inderste del – 1 del med fold
3. Forstykke yderste del – 2 dele
4. Stolpe for – 2 dele
5. Ærme – 2 dele
6. Linning – 1 del med fold
7. Manchet – 2 dele
8. Halsbelægning bag – 1 del

SYNING:

Tip: Sy strikkede stoffer med en speciel elastiksøm eller en smal zigzag. Når du overlocker, skal du klippe sømrummet til 0,6 - 0,8 cm. De nederste kanter er syet på med en dobbeltnål for at bevare elasticiteten.

1. Overlock den øverste kant af forstykkets inderste del, bøj den mod vrangen og sy fast med to parallelle sting.



2. Fold stolpens dele på midten på langs med retsiden ud, pres og sy dem til forkanterne af forstykkets yderste dele. Overlock sømrummene og pres dem mod forstykker.
3. Sæt højre yderste del af forstykke på venstre yderste og hæft de nederste kanter sammen. Sæt forstykkets yderste del på inderste del og hæft dem sammen i ærmegabets kanter, sidekanter og de nederste kanter.
4. Overlock den indvendige kant af bagstykkets halsbelægning. Kant af bagstykkets halsbelægningens indvendige kant. Hæft belægning og bagstykke ret mod ret og sy halsudskæringen. Klip hak i sømrummene i rundingerne tæt ind til syningen. Fold belægningen mod vrangen og pres.
5. Sy skuldersømmene, så forstykkets yderste del ligger imellem bagstykke og halsbelægning. Overlock sømrummene og pres dem bagud.
6. Sy sidesømmene, overlock sømrummene og pres dem bagud.
7. Sy de smalle kanter af linningen sammen, så den formes til en ring, pres sømrummene fra hinanden. Fold den på midten på langs og pres. Sy linningen fast i trøjens nederste kant, overlock sømrummene og pres dem opad.
8. Sy ærmesømmene, overlock sømrummene og pres dem bagud. Sy ærmer med i ærmegab, overlock sømrummene sammen og pres.
9. Sy de smalle kanter af manchetterne sammen, så de formes til en ring. Fold dem på midten på langs og pres. Sy manchetterne fast i ærmernes nederste kanter, overlock sømrummene og pres dem opad.

Tillykke – du er færdig :)