

**OBS!** Hvis mønstrene har en dobbelt kontur, er mønstrene givet med sømrum (1 cm), hvis konturen er enkelt, så er mønstrene givet uden sømrum.

Alle indskrifter på mønstrene er lavet på forsiden.

**Vigtigt!** For at beregne stoffet korrekt skal du udskrive papirmønstrene og lægge dem ud til stoffets bredde (stofbredde kan være fra 90 til 150 cm). Husk de dele, der er to af og husk, at du spejlvender dem.

Når du syr detaljer sammen, skal du være opmærksom på markeringerne. De skal passe præcist.

## 2649 Ærmeløs skjortekjole

Stof: Fast kjolestof ca. 1,5 m (str. 32-48), ca. 1,8 m (str. 50-54) med en stofbredde på 150 cm.

Andre materialer: Vlieseline, 9 knapper.

### KLIPNING:

Til denne model anbefales: 1 cm sømrum på alle syninger, til oplægning – 1,5 cm.

Stof:

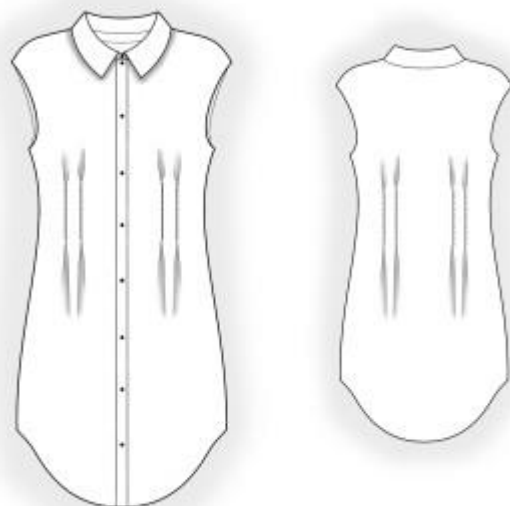
1. Bagstykke – 2 dele
2. Forstykke – 2 dele
3. Stolpe – 2 dele
4. Krave – 2 dele
5. Kravestand – 2 dele

Vlieseline:

1. Krave – 1 del
2. Kravestand – 1 del
3. Stolpe – 2 dele

### SYNING:

1. Stryg vlieseline på vrangside af tilsvarende stofdele.



2. Sy de små læg i vrangside af bagstykke som markeret, pres dem mod siderne og sy pyntestik fra retsiden 0,1- 0,2 cm fra sømmene af læggene. Sy bagstykkets midtersøm. Overlock sømrummene og pres dem mod venstre.
3. Sy de små læg i vrangside af forstykke som markeret, pres dem mod siderne og sy pyntestik fra retsiden 0,1- 0,2 cm fra sømmene af læggene.
4. Fold stolpen på midten på langs og pres. Sy det yderste snit af stolpen til forstykket, pres sømrummene imod stolpen. Bøj den indvendige kant af stolpen indad og sy den i sømmen på den ydre stolpe. Sy pyntestik 0,1 cm fra forkanten.
5. Sy skuldersømmene, overlock sømrummene og pres dem bagud.
6. Klip (eller brug et færdigt skråbånd) skråstrimler 4 cm brede og lig med ærmegabets længde + 4 cm. Fold skråstrimlerne langs midten med højre side ud og pres dem. Sy skråstrimler på udskæringen af ærmegabene. Bøj strimlerne skarpt om lige i sammensyningen, som skal ligge nøjagtig i kanten. Bøj strimlerne om i lighed med sømlægning. Sy lige i kanten.
7. Sy sidesømmene, overlock sømrummene og pres dem bagud.
8. Sy kravens dele sammen ret mod ret, lad påsyningskanten stå åben. Klip sømrummene ned og klip hjørnerne skråt af. Vend kraven og pres. Sy pyntestik tæt på kravens kanter. Ri kravens påsyningskanter sammen på den øverste kant af den udvendige stand. Pres sømrummet langs den nederste kant på den indvendige stand mod vrangen. Hæft standens dele sammen ret mod ret, kraven ligger imellem. Sy langs forkanten og den øverste kant, start hhv. slut foran ved standens påsyningslinje. Hæft for enderne af sømmen. Klip sømrummene ned. Vend standen, fold kraven opad og pres. Sy den udvendige stand ret mod ret på blusens halsudskæring. Klip sømrummene ned og pres dem ind i standen. Ri den indvendige stand fast på påsyningssømmen. Sy pyntestik fra retten hele vejen rundt tæt på standens kanter, idet den indvendige kant medtages.
9. Overlock den nederste kant af modellen, bøj den mod vrangen og sy fast.
10. Sy knaphuller langs midten af stolpen i højre side. Sy knapperne fast på stolpen i venstre side. Sy knaphul og knap på kravestand som markeret.

Tillykke – du er færdig :)