

OBS! Hvis mønstrene har en dobbelt kontur, er mønstrene givet med sømrum (1 cm), hvis konturen er enkelt, så er mønstrene givet uden sømrum.

Alle indskrifter på mønstrene er lavet på forsiden.

Vigtigt! For at beregne stoffet korrekt skal du udskrive papirmønstrene og lægge dem ud til stoffets bredde (stofbredde kan være fra 90 til 150 cm). Husk de dele, der er to af og husk, at du spejlvender dem.

Når du syr detaljer sammen, skal du være opmærksom på markeringerne. De skal passe præcist.

2668 Nederdel med bælte og slå-om imitation.

Stof: Fast stof ca. 1,2 m (str. 32-44), ca. 1,6 m (str. 46-54) med en stofbredde på 150 cm.

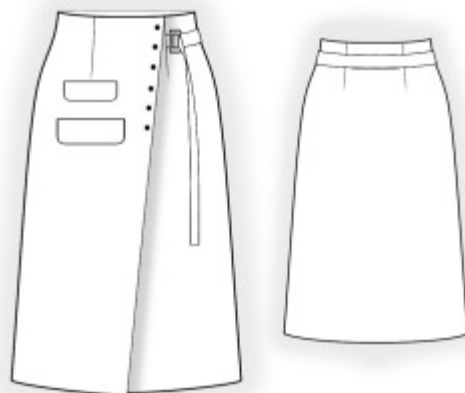
Andre materialer: Vlieseline, 6 knapper, bæltespænde. Ental eller flertal?

KLIPNING:

Til denne model anbefales: 1 cm sømrum på alle syninger, til oplægning – 3 cm.

Stof:

1. Bagstykke – 1 del med fold
2. Forstykke – 1 del
3. Gylp – 1 del
4. Gylpbelægning – 1 del
5. Belægning bag – 1 del
6. Belægning forrest højre – 1 del
7. Belægning forrest venstre – 1 del
8. Klap øverst – 2 dele
9. Klap nederst – 2 dele
10. Bælte – 1 del
11. Strop – 1 del



Vlieseline:

1. Gylp – 1 del
2. Gylpbelægning – 1 del
3. Belægning bag – 1 del
4. Belægning forrest højre – 1 del
5. Belægning forrest venstre – 1 del
6. Klap øverst – 1 del
7. Klap nederst – 1 del
8. Bælte – 1 del
9. Strop – 1 del

SYNING:

1. Stryg vlieseline på vrangside af tilsvarende stofdele.
2. Sy indsnit i bagstykke, pres dem mod midten.
3. Fold bæltet på midten med retsiden indad, sy de lange og en af de korte kanter sammen. Klip hjørnerne skråt af, vend bæltet mod ret og pres. Sy stroppen på samme måde som bæltet. Træk den lukkede kant af stroppen gennem bæltespændet, fold den over indersiden af stroppen, og sy fast.
4. Sy indsnit i forstykke ved at sætte stroppen i venstre indsnit. Pres indsnittene til midten.
5. Sæt gylp ret mod ret på luknings højre side og sy fast. Klip skrå hak i sømrummet på forstykket i hjørnet ved sømmen, fold gylpen mod vrangen og pres. Sæt gylpbelægning ret mod ret på lukningens venstre side og sy fast. Klip skrå hak i sømrummet på forstykket i hjørnet ved sømmen, fold gylpbelægningen mod vrangen og pres. Læg højre side af lukningen over venstre side, så der dannes en fold i forstykket, og sy med dobbeltstikning langs den nederste kant af gylpen.
6. Sy klappens dele sammen ret mod ret, lad påsyningskanten stå åben. Klip sømrummene ned. Vend klappen og pres. Sy den anden klap på samme måde. Overlock klappernes øverste kanter. Placer den nederste klap på forstykket som markeret, og sy den fast (klappens øverste kant nedad). Fold klappen ned, og sy den fast på forstykket langs sømmen. Sy den øverste klap på samme måde.
7. Sy sidesømmene ved at sætte bæltet i højre sidesøm som markeret. Overlock sømrummene og pres dem bagud.
8. Sy forreste belægning til bageste belægning, pres sømrummene fra hinanden. Overlock

belægningens nederste kant. Sæt belægning og nederdel sammen ret mod ret, fold gylp og gylpbelægning mod retten og sy den sammen med belægning. Sy belægning og gylpen langs nederdelens øverste kant. Klip sømrummene i hjørnerne skråt af, fold belægning mod vrangen og pres.

9. Overlock den nederste kant af modellen, bøj den mod vrangen og sy fast med blindsting.

10. Sy knaphuller i lukningens højre side som markeret. Sy knapperne fast i lukningens venstre side.

Tillykke – du er færdig :)