

OBS! Hvis mønstrene har en dobbelt kontur, er mønstrene givet med sømrum (1 cm), hvis konturen er enkelt, så er mønstrene givet uden sømrum.

Alle indskrifter på mønstrene er lavet på forsiden.

Vigtigt! For at beregne stoffet korrekt skal du udskrive papirmønstrene og lægge dem ud til stoffets bredde (stofbredde kan være fra 90 til 150 cm). Husk de dele, der er to af og husk, at du spejlvender dem.

Når du syr detaljer sammen, skal du være opmærksom på markeringerne. De skal passe præcist.

4403 Aftenkjole med lang nederdel

Stof: Fast, godt draperende kjolestoffer ca. 1,8 m (str. 32-38), ca. 2,2 m (str. 40-54) med en stofbredde på 150 cm.

Foer ca. 0,6 m (str. 32-54) med en stofbredde på 150 cm.

Andre materialer: Usynlig lynlås ca. 60 cm.

KLIPNING:

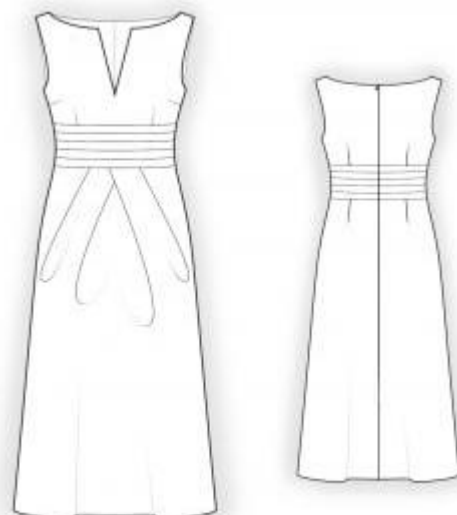
Til denne model anbefales: 1 cm sømrum på alle syninger, til oplægning – 2 m.

Stof:

1. Bagstykke øverste del – 2 dele
2. Bagstykke nederste del – 2 dele
3. Forstykke øverste del – 1 del
4. Forstykke nederste del – 1 del
5. Bagstykke midterdel – 2 dele
6. Forstykke midterdel – 1 del

Foer:

1. Bagstykke øverste del – 2 dele
2. Forstykke øverste del – 1 del
3. Forstykke midterdel – 1 del



4. Bagstykke midterdel – 2 dele

SYNING:

1. Sy indsnit i bagstykkets øverste og nederste dele. Pres dem mod midten.
2. Sy indsnit i forstykkets øverste del, pres dem mod midten. Fold og hæft læg i forstykkets nederste del som markeret. Klip langs linje, som markeret med den bølgede linje, hvis det er nødvendigt.
3. På bagstykkets og forstykkets midterste dele sys 4 vandrette biselæg på hver 2 cm på vrangside. Biselæggenes dybde er 2 mm.
4. Sy kjolens øverste og nederste dele til midterdele, pres sømrummene mod midterdele.
5. Overlock de midterste udskæringer af bagstykket separat på hver del. Sy det midterste snit fra markering af lynlåsen til bunden, pres sømrummene fra hinanden. Sy en lynlås i.
6. Sy skuldersømmene, pres sømrummene fra hinanden. Sy sidesømmene, overlock sømrummene i den nederste del og pres dem bagud, sømrummene i den øverste del pres fra hinanden.
7. Sy foerets detaljer sammen. Sæt kjolen og foer sammen ret mod ret og sy langs halsen. Klip hak i sømrummene i rundingerne tæt ind til syningen og i hjørnet foran. Fold foer mod vrangen, ret og pres halskanten. Sy foeret til ærmegabet af modellen ret mod ret i to trin: først til ærmegabet foran og derefter til ærmegabet bagpå. Klip hak i sømrummene i rundingerne tæt ind til syningen, vend kjolen og pres ærmegabenes kanter. Sy foeret til midterdelens nederste kant og lynlåsen.
8. Overlock den nederste kant af modellen, bøj den mod vrangen og sy fast.

Tillykke – du er færdig :)