

OBS! Hvis mønstrene har en dobbelt kontur, er mønstrene givet med sømrum (1 cm), hvis konturen er enkelt, så er mønstrene givet uden sømrum.

Alle indskrifter på mønstrene er lavet på forsiden.

Vigtigt! For at beregne stoffet korrekt skal du udskrive papirmønstrene og lægge dem ud til stoffets bredde (stofbredde kan være fra 90 til 150 cm). Husk de dele, der er to af og husk, at du spejlvender dem.

Når du syr detaljer sammen, skal du være opmærksom på markeringerne. De skal passe præcist.

5222 Ærmeløs jumpsuit til kvinder

Stof: Fast stof, evt. denim, ca. 2,4 m (str. 32-42), ca. 2,8 m (str. 44-54) med en stofbredde på 150 cm.

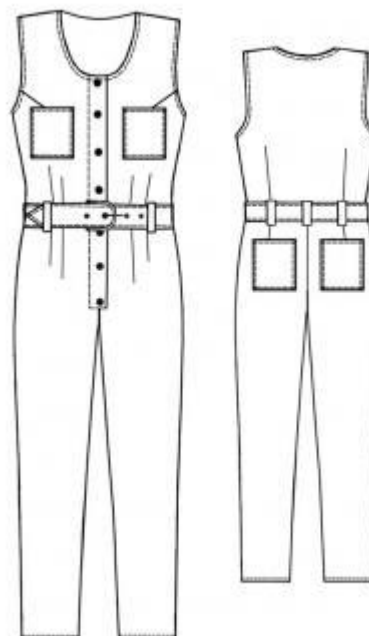
Andre materialer: Vlieseline, 7 knapper, bæltespænde.

KLIPNING:

Til denne model anbefales: 1 cm sømrum på alle syninger, til oplægning – 2 cm.

Stof:

1. Baglomme – 2 dele
2. Gylpbelægning – 2 dele
3. Lommepose til sidelommer – 2 dele
4. Forbukser – 2 dele
5. Bagbukser – 2 dele
6. Sidestykke – 2 dele
7. Brystlomme – 2 dele
8. Bagstykke – 1 del med fold
9. Forstykke – 2 dele
10. Halsbelægning bag – 1 del med fold
11. Forkantsbelægning – 2 dele
12. Bælte – 1 del med fold
13. Bæltestrop – 5 dele



Vlieseline:

1. Gylpbelægning – 2 dele
2. Halsbelægning bag – 1 del med fold
3. Forkantsbelægning – 2 dele

SYNING:

1. Stryg vlieseline på vrangside af tilsvarende stofdele.
2. Sy indsnit i forstykke og bagstykke, pres brystindsnit opad og taljeindsnit mod midten.
3. Overlock den øverste kant af brystlommen, bøj den mod vrangen og sy fast. Bøj lommens andre kanter mod vrangen og pres. Læg lomme på forstykke som markeret og sy fast. Sy den anden lomme på samme måde.
4. Sy skuldर्सømmene på modellens øverste del, overlock sømrummene og pres dem bagud. Klip (eller brug et færdigt skråbånd) 4 cm brede skråstrimler og lig med ærmegabets længde + 4 cm. Fold skråstrimlerne langs midten med retsiden ud og pres dem. Sy skråstrimler på ærmegabenes udskæringer. Bøj strimlerne skarpt om lige i sammensyningen, som skal ligge nøjagtig i kanten. Bøj strimlerne om i lighed med sømlægning. Sy lige i kanten.
5. Sy sidesømmene på modellens øverste del, overlock sømrummene og pres dem bagud. Fold læggene i forstykket som markeret og hæft fast.
6. Sy indsnit i bagbukser, pres dem mod midten. Overlock de øverste kanter af baglommerne, bøj dem mod vrangen og sy fast. Bøj lommernes andre kanter mod vrangen og pres. Læg lommerne på bagbukserne som markeret og sy fast.
7. Fold læggene i forbukserne som markeret og hæft fast. Sæt lommeposer og forbukser sammen og sy langs lommeåbningens kanter. Klip hak i sømrummene i rundingerne tæt ind til syningen. Sy sømrummene mod lommeposene 0,1 cm fra sømmene. Fold lommeposerne mod vrangen og pres lommeåbningernes kanter.
8. Sæt forbukserne på sidestykkerne som markeret og sy dem sammen, overlock sømrummene. Hæft lommeposerne fast med forbukserne i øverste- og sidekanter.
9. Sy side- og bensømmene på buksedragtens nederste del, overlock sømrummene og pres dem bagud.

10. Overlock forbukser og bagbukser midterkanter. Sy bageste og forreste midtersøm på bukser. Forstærk sømmen med en anden stikning langs den første søm. Sy den nederste og øverste del af buksedragten sammen, overlock sømmrummene og pres dem opad.

11. Sy gylpbelægning og forkantsbelægning sammen ret mod ret, pres sømrummene fra hinanden. Sy skuldere sømmene i belægning, pres sømrummene fra hinanden. Overlock belægningens indvendige kant. Sæt belægning og modellen sammen og sy de nederste hjørner på gylpen, forkanter og halsudskæring. Klip hak i sømrummene i rundingerne tæt ind til syningen, klip hjørnerne skråt af. Fold belægning mod vrangen og pres. Hæft belægningen med skuldere sømmene. Sy knaphuller i højre forkant som markeret, sy knapperne fast langs venstre forkant.

12. Fold bæltestropperne langs midten med retsiden indad og sy de lange kanter sammen. Vend bæltestropperne og pres. Sy dem på modellen ved læg i foran, ved indsnit og midtersøm bagpå.

13. Fold bæltet på midten på langs med retsiden indad, sy kanterne sammen på tre sider. Klip hjørnerne skråt af, vend bæltet mod ret og pres. Sy pyntestik 0,5 cm fra kanten. Sæt spændet fast på bæltet, fold enden af bæltet indad, og sy ved siden af spændet. Træk bæltet gennem bæltestropperne.

14. Overlock de nederste kanter af buksedragten, bøj dem mod vrangen og sy fast.

Tillykke – du er færdig :)