

OBS! Hvis mønstrene har en dobbelt kontur, er mønstrene givet med sømrum (1 cm), hvis konturen er enkelt, så er mønstrene givet uden sømrum.

Alle indskrifter på mønstrene er lavet på forsiden.

Vigtigt! For at beregne stoffet korrekt skal du udskrive papirmønstrene og lægge dem ud til stoffets bredde (stofbredde kan være fra 90 til 150 cm). Husk de dele, der er to af og husk, at du spejlvender dem.

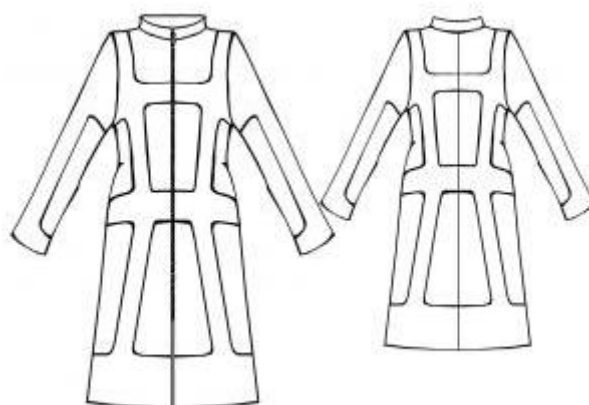
Når du syr detaljer sammen, skal du være opmærksom på markeringerne. De skal passe præcist.

5316 Coat med kontrasterende indsatser

Stof: Imiteret skind og læderlook i to farver.

Stof 1 (det røde på modelbillede) ca. 1,8 m (str. 32-42), ca. 2,3 m (str. 44-54) med en stofbredde på 130 cm.

Stof 2 (det hvide på modelbillede) ca. 1,4 m (str. 32-42), ca. 1,6 m (str. 44-54) med en stofbredde på 130 cm.



Foer ca. ca. 1,8 m (str. 32-42), ca. 2,3 m (str. 44-54) med en stofbredde på 150 cm.

Andre materialer: Vlieseline, delbar lynlås.

KLIPNING:

Til denne model anbefales: 1 cm sømrum på alle syninger, til oplægning 4 cm.

Stof:

1. Bærestykke bag – 2 dele
2. Bagstykke midterdel – 2 dele
3. Bagstykke nederste del – 2 dele
4. Indsats bag – 2 dele
5. Bagstykke nederste sidedel – 2 dele

6. Bagstykke øverste sidedel – 2 dele
7. Bærestykke for – 2 dele
8. Forstykke midterdel – 2 dele
9. Forstykke nederste del – 2 dele
10. Forstykke øverste sidedel – 2 dele
11. Forstykke nederste sidedel – 2 dele
12. Indsats for – 2 dele
13. Krave – 2 dele
14. Forkantsbelægning – 2 dele
15. Ærme – 2 dele
16. Bagerste ærmeindsats – 2 dele
17. Forreste ærmeindsats – 2 dele

Tip: Hvis du syr ægte læder, afhængigt af størrelsen på det materiale, du bruger, kan indsatsen foran og indsatsen bagpå klippes i flere stykker.

Foer:

1. Forstykke – 2 dele
2. Bagstykke – 2 dele
3. Ærme – 2 dele

OBS: Saml alle forstykkets mønsterdele til et stykke og klip foeret. På samme måde samles bagstykkets og ærmets mønsterdele. Foerets forstykke og bagstykke skal klippes minus bredden af belægninger.

Vlieseline:

1. Bærestykke for – 2 dele
2. Bærestykke bag – 2 dele
3. Krave – 2 dele
4. Fokantsbelægning – 2 dele

SYNING:

1. Stryg vlieseline på vrangside af tilsvarende stofdele. Og stryg også vlieselinen på de nederste kanter af forstykkets indsats, bagstykkets indsats og ærmerne.
2. Sy forreste bærestykke og indsats sammen. Sy pyntestik i 0,2 cm langs sømmen. Sy forstykkets dele til forreste indsats. Sy pyntestik i 0,2 cm langs sømmene
3. Sy bageste bærestykke og indsats sammen. Sy pyntestik i 0,2 cm langs sømmen Sy bagstykkets dele til bageste indsats. Sy pyntestik i 0,2 cm langs sømmene.

4. Sy skulder- og sidesømmene.
5. Sy den udvendige kravedel ret mod ret på modellens halsudskæring. Sy den indvendige kravedel ret mod ret på halsudskæring af forkantsbelægning.
6. Sy lynlås i forkanten.
7. Sæt forkantsbelægning på modellen og sy på langs af forkant og krave. Klip sømrummet i hjørnerne skråt af. Vend belægningen mod ret og ret kanterne. Sy pyntestik i 0,5 cm langs forkanter og kravekant..
8. Sy indsats til ærmer. Sy pyntestik i 0,2 cm langs sømmene.
9. Sy ærmesømmene. Sy ærmer med i ærmegab.
10. Sy foerets detaljer sammen, sy ærmerne i. Lad en af ærmesømmene stå åben ca. 15 cm til at vende coaten igennem.
11. Sy foeret til de indvendige kanter af forkatsbelægninger og kraven. Sy foer til de nederste kanter af ærmer og coat. Hæft halsudskæringernes sømrummene fast på modellen og belægning. Vend coaten mod ret og sy det midlertidige hul i ærmets foer op.

Tillykke – du er færdig :)