

OBS! Hvis mønstrene har en dobbelt kontur, er mønstrene givet med sømrum (1 cm), hvis konturen er enkelt, så er mønstrene givet uden sømrum.

Alle indskrifter på mønstrene er lavet på forsiden.

Vigtigt! For at beregne stoffet korrekt skal du udskrive papirmønstrene og lægge dem ud til stoffets bredde (stofbredde kan være fra 90 til 150 cm). Husk de dele, der er to af og husk, at du spejlvender dem.

Når du syr detaljer sammen, skal du være opmærksom på markeringerne. De skal passe præcist.

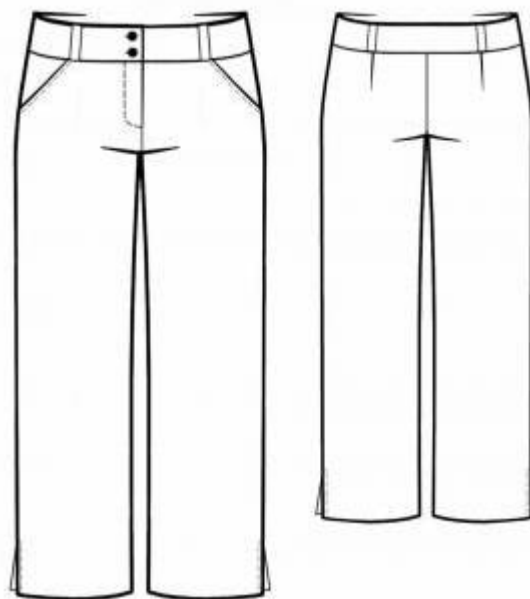
5746 Capribukser med slids til damer

Stof: Fastvævet jakkesætsstof ca. 1,2 m (str. 32-42), ca. 1,7 m (str. 44-54) med en stofbredde på 150 cm.

Andre materialer: Vlieseline, 1 lynlås, 2 knapper, foer ca. 0,3 m til lommeposer.

KLIPNING:

Til denne model anbefales: 1 cm sømrum på alle syninger, til oplægning 8 cm.



Stof:

1. Forstykke – 2 dele
2. Bagstykke – 2 dele
3. Linning bageste del – 2 dele
4. Linning højre forreste del – 2 dele
5. Linning venstre forreste del – 2 dele
6. Gylp – 1 del
7. Sidestykke – 2 dele
8. Bæltestropp – 1 del

Foer:

1. Lommepose – 2 dele

Vlieseline:

1. Linning bageste del – 1 del
2. Linning højre forreste del – 1 del
3. Linning venstre forreste del – 1 del
4. Gylp – 1 del

SYNING:

1. Stryg vlieseline på vrangside af tilsvarende stofdele. Og stryg også vlieselinen på sømrummene af indgangen til lommerne.
2. Sy linning i sidesømmene, pres sømrummene fra hinanden
3. Sy indsnit i bagstykker, pres dem til midten. Sy bagstykkets midtersøm, overlock sømrummene og pres dem fra hinanden.
4. Sy lommepose ret mod ret på lommeåbning på forstykke. Fold lommeposen mod vrangen. Sy sømrummene fast mod lommeposen og pres lommeåbningens kant. Ri lommeåbningens kant på sidestykke, så den ligger langs den markerede placeringslinje. Sy lommepose og sidestykkets kant ret mod ret, overlock sømrummene sammen. Hæft den øverste kant og siden på forsiden. Gør tilsvarende med den anden lomme.
5. Klip den tilklippede gylpbelægning på venstre forstykke, så sømrummet på midten er 1,5 cm. Overlock sømrummene på den forreste midtersøm og gylpbelægning.
6. Sy forstykkets midtersøm fra markering af lynlåsen til de indvendige benkanter. Sy dele af gylpen sammen ret mod ret. Vend gylpen, ret kanterne og pres. Pres de tilklippede gylpbelægninger mod vrangen i højre side på langs midt for, i venstre side 0,5 cm før midt for. Sy lynlåsen fast under venstre kant af gylpen tæt ved siden af tænderne. Sæt kanter sammen med knappenåle midt for mod midt for. Sy det løse lynlåsband fast på højre belægning uden at sy i buksedelen. Ri belægningen fast. Pyntestik gylpen oppefra som indtegnet til ca. 2 cm før bunden af gylpen. Placer gylpbelægning under den venstre gylpkant (færdig gylpbredde 3 cm) og hæft den fast. Sy gylpbelægningen fast på gylpkanten tæt ved lynlåsens påsyningssøm. Luk lynlåsen og pyntestik ned til bunden af gylpen, idet gylpbelægningen medtages.
7. Sy sidesømmene til markering af slids, overlock sømrummene og pres dem fra hinanden. Sy de indvendige bensømme, overlock sømrummene og pres dem fra hinanden.

8. Sæt linningens dele sammen ret mod ret og sy de øverste og de smalle kanter sammen. Klip hjørnerne skråt af. Vend linningen, ret kanterne og pres. Sy sømrummene til den indvendige linning i 0,2 cm fra sømmen. Overlock den nederste kant af den indvendige linning.

9. Overlock de lange sider af strimlen til bæltestropper, bøj dem mod vrangen, pres og pyntestik. Del strimlen i seks lige lange dele. Hæft den ene ende af stropperne fast: på den øverste buksekant ved markeringerne. Sy den udvendige linning ret mod ret på den øverste buksekant, bæltestropperne ligger imellem. Pres sømrummene langs påsyningssømmen ind i linningen. Sy den indvendige kant af linningen i den udvendige søm. Fold bæltestropperne opad, fold dem ind og sy dem fast på linningen.

10. Overlock oplægningssømrummene, bøj dem mod ret og sy i slidskanterne. Vend oplægningssømrummene mod vrangen, pres og sy fast med blindsting.

11. Sy knaphuller og knapper fast på linning som markeret.

Tillykke – du er færdig :)