

OBS! Hvis mønstrene har en dobbelt kontur, er mønstrene givet med sømrum (1 cm), hvis konturen er enkelt, så er mønstrene givet uden sømrum.

Alle indskrifter på mønstrene er lavet på forsiden.

Vigtigt! For at beregne stoffet korrekt skal du udskrive papirmønstrene og lægge dem ud til stoffets bredde (stofbredde kan være fra 90 til 150 cm). Husk de dele, der er to af og husk, at du spejlvender dem.

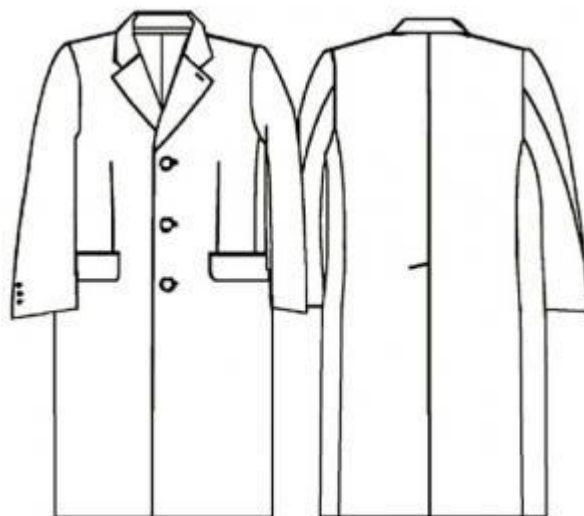
Når du syr detaljer sammen, skal du være opmærksom på markeringerne. De skal passe præcist.

6009 Klassisk enkeltradedet overfrakke til mænd

Stof: Fastvævet frakkestof ca. 2,3 m (str. XS – M), ca. 2,8 m (str. L – XXL) med en stofbredde på 150 cm.

Foer ca. 2 m (str. XS – M), ca. 2,5 m (str. L – XXL) med en stofbredde på 150 cm.

Andre materialer: Vlieseline, 3 store knapper, 6 små knapper til ærmer, ikke-vævet stof til underkrave.



KLIPNING:

Til denne model anbefales: 1 cm sømrum på alle syninger, til oplægning 4 cm.

Stof:

1. Bagstykke – 2 dele
2. Forstykke – 2 dele
3. Ærme øverste del – 2 dele
4. Ærme nederste del – 2 dele
5. Lommeklap – 2 dele
6. Forkantsbelægning – 2 dele
7. Lommepaspel – firkantstykke 17.5 x 4 cm – 4 dele
8. Lommepose – firkantstykke 17.5 x 19 cm – 2 dele
9. Overkrave – 1 del

10. Kravestand – 1 del

Ikke-vævet stof:

1. Underkrave – 1 del

Foer:

1. Bagstykke + 2 cm i midterkant – 1 del med fold
2. Forstykke – 2 dele
3. Ærme øverste del – 2 dele
4. Ærme nederste del – 2 dele
5. Lommeklap – 2 dele
6. Lommepose – 2 dele

Foerets dele klippes 2 cm kortere end frakkedelene.

Vlieseline:

1. Overkrave – 1 del
2. Kravestand – del
3. Forstykke – 2 dele
4. Forkantsbelægning – 2 dele
5. Lommeklap – 2 dele

SYNING:

1. Stryg vlieseline på vrangside af tilsvarende stofdele. Og stryg også vlieselinen på sømrummene til ærmegab på bagstykker og forstykker, nederste kanter af forstykker, bagstykker og ærmerne.

2. Sy insnit i forstykke, pres sømrummene fra hinanden.

3. Sy klapdelene af stof og foer sammen ret mod ret. Vend klap, ret kanterne og pres.

4. Lav paspolerede lommer i forstykket: Stryg en stribe vlieseline (4 cm bred og lang som lommeåbningslængde + 4 cm) på vrangside af lommens indgangsområde. Placer lommepaspeller på modellens forstykke, så trævlekanterne mødes på lommeafmærkningens midterlinie. Hæft pasplerne på plads med knappenåle. Afmærk placeringsliniens ender på pasplerne (lommelængden). Stik 0,6 cm fra trævlekanter med korte sting. Begynd og slut syningen præcist ved enderne af placeringslinierne. Klip op langs midterlinien af lommeindgangen. Klip ikke pasplerne. Klip i resten af åbningen skråt

ind i hjørnerne præcis til det sidste sting. Pres sømrummene fra hinanden. Vend pasplerne om på vrangside og juster åbningen, så pasplerne ligger lige og jævne. Kast pasplerne løst sammen med sysilke. Sæt den nederste del af lommepose og sømrummet af den nederste paspel sammen og sy langs foregående stikning. Sæt de øverste kanter af klap og lommeposes øverste del sammen og sy fast. Sæt den øverste del af lommepose og sømrummet af den øverste paspel sammen og sy langs foregående stikning. Sy en dobbelt søm i inderside nær hjørnerne for at fastgøre enderne af lomme. Sy kanter af lommeposer sammen.

5. Sy bagstykkets midtersøm til markering af slids, pres sømrummene fra hinanden.

6. Sy skulder- og sidesømmene, pres sømrummene fra hinanden.

7. På bagstykkets venstre del bøj sømrummet af slidsen mod ret og sy den nederste kant, vend slids og pres. På bagstykkets højre del bøj oplægningssømrummet mod ret og sy kant ved slids, vend sømrummet og pres. Klip hak i sømrummet i hjørnet ved slids på højre del af bagstykke. Læg slids i venstre del af bagstykket på slids i højre del og hæft de øverste kanter af slidsen fast.

8. Sy krave og kravestand sammen, pres sømrummene fra hinanden.

9. Form med strygejern det ikke-vævede stof til en topkrave med kravestand.

10. Læg den øverste kant af underkrave med vrangen nedad på retsiden af den øverste kant af overkrave og sy fast med en tæt zigzag. Fold overkrave og underkrave med retsiden indad, sy smalle sider, vend den ud og pres.

11. Sy forkantsbelægning til overkrave, pres sømrummene opad. Sy underkrave i halsudskæring af frakke.

12. Sæt forkantsbelægning og frakke sammen og sy forkant og revers. Vend belægning, ret kanterne og pres.

13. Sy ærmets albuesøm til markering af slids og pres sømrummene fra hinanden. Lav slids i ærme på samme måde som på bagstykket. Bøj og pres de nederste kanter af ærmer mod vrangside. Sy de forreste ærmesømme og pres dem fra hinanden. Sy ærmerne ind i ærmegab. Sy skulderpuder og ærmefisk ind i frakken.

14. Bøj frakkens oplægningssømrum mod vrangen og pres.

15. Sy foerets detaljer sammen, sy ærmerne i. Lad en af ærmesømmene stå åben ca. 15 cm til at vende frakke igennem. Fold 2 cm læg i bagstykkets øverste og nederste kanter på midten og hæft dem fast. Sy foeret til de indvendige kanter af forkantsbelægninger og halsudskæring. Sy foer til slidser, og de nederste kanter af ærmer og frakke. Vend frakke mod ret og sy det midlertidige hul i ærmets foer op.

16. Sy knaphuller i venstre forkant som markeret, i højre forkant sys knapperne fast. Sy knaphuller på de øverste dele af slidserne i ærmerne. Sy knapperne på knaphullerne ved at sy dem sammen med de underste dele af slidserne.

Tillykke – du er færdig :)