

OBS! Hvis mønstrene har en dobbelt kontur, er mønstrene givet med sømrum (1 cm), hvis konturen er enkelt, så er mønstrene givet uden sømrum.

Alle indskrifter på mønstrene er lavet på forsiden.

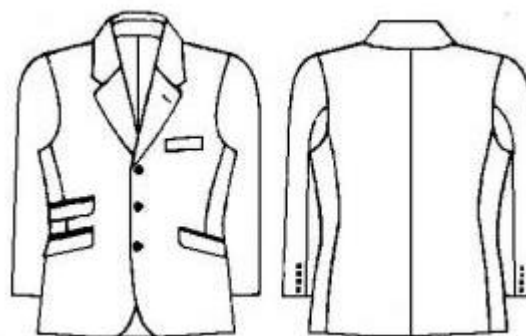
Vigtigt! For at beregne stoffet korrekt skal du udskrive papirmønstrene og lægge dem ud til stoffets bredde (stofbredde kan være fra 90 til 150 cm). Husk de dele, der er to af og husk, at du spejlvender dem.

Når du syr detaljer sammen, skal du være opmærksom på markeringerne. De skal passe præcist.

6018 Blazer til herre med fire lommer.

Stof: Fast jakkesætstof ca. 1,7 m (str. XXS-M), ca. 2,2 m (str. L-XXL) med en stofbredde på 150 cm; foer ca. 1,5 m (str. XXS-M), ca. 2 m (str. L-XXL) med en stofbredde på 150 cm.

Andre materialer: Vlieseline, 3 knapper ø20 mm, 9 knapper ø15 mm, skuldepuder, ærmefisk.



KLIPNING:

Til denne model anbefales: 1 cm sømrum på alle syninger, til oplægning af jakke og ærmer – 4 cm.

Stof:

1. Bagstykke – 2 dele
2. Forstykke – 2 dele
3. Sidepanel – 2 dele
4. Ærme øverste del – 2 dele
5. Ærme nederste del – 2 dele
6. Lommeklap – 2 dele
7. Klapp til højre lille lomme – 1 del
8. Lommeliste – 1 del
11. Overkrave – 1 del med fold
12. Kravestand – 1 del med fold
13. Forkantsbelægning – 2 dele
14. Lommebelægning – rektangel 18 x 3 cm – 4 dele

15. Belægning til højre lille lomme – rektangel 13 x 3 cm – 2 dele
16. Belægning til venstre lille lomme – rektangel 13 x 3 cm – 2 dele

Filt:

1. Underkrave – 1 del med fold

Foer:

1. Bagstykke (med 2 cm tilføjet langs midten) – 1 del med fold
2. Forstykke, ex. forkantsbelægning – 2 dele
3. Ærme øverste del, ex. slidssømrum – 2 dele
4. Ærme nederste del, ex. slidssømrum – 2 dele
5. Sidepanel – 2 dele
6. Lommepose – 2 dele
7. Pose til højre lille lomme – 1 del
8. Pose til venstre lille lomme – 1 del

OBS: Forstykke, bagstykke, sidestykke og ærme til foeret skal klippes minus 2 cm af længden.

Vlieseline:

1. Forstykke – 2 dele
2. Overkrave – 1 del med fold
3. Kravestand – 1 del med fold
4. Forkantsbelægning – 2 dele
5. Lommeklap – 2 dele
6. Klapp til højre lille lomme – 1 del
7. Lommeliste – 1 del

SYNING:

1. Stryg vlieseline på vrangside af tilsvarende stofdele. Og stryg også vlieselinen på sømrummene til ærmegab på bagstykker og forstykker, lommeindgangene, nederste kanter af forstykker, bagstykker og ærmerne, slidssømrummene.
2. Klip lommeindgang i forstykke som markeret. Sy indsnit og pres sømrummene fra hinanden. Ri indgangen til lommen med krydstikning, så kanterne mødes.
3. Listelomme på brystet af venstre forstykke: Fold lommeliste langs midten med retsiden indad og sy de smalle sider sammen. Vend lommeliste og pres kanterne. Sy lille lommepose af foer på indersiden af lommeliste. Sy lommeliste langs den nederst

markerede linje af lommen, så lommelistsens øverste kant ligger ned. Sy lille lommepose af stof på langs af den øverst markerede linje af lommen, så lommeposens nederste kant ligger opad. Klip lommeåbningen. Klip diagonalt mod slutningen af sømmen 1 mm fra enden af lommeåbningen. Fold lommelisten opad, og vend lommeposer på vrangsiden gennem lommeåbningen. Sy en dobbelt søm i indersiden nær hjørnerne for at fastgøre enderne af lommerne. Sy kanter af lommeposer sammen. Sy lommelistsens smalle sider fast på forstykket.

4. Sy forstykke og sidestykke sammen, pres sømrummene fra hinanden.

5. Sy klappens dele sammen ret mod ret, lad påsyningskanten stå åben. Klip sømrummene ned og klip hjørnerne skråt af. Vend klappen og pres. Sy de andre klapper på samme måde.

6. Paspolerede lommer med klap: Placer lommepaspeller på modellens forstykke, så trævlekanterne mødes på lommeindgangens midterlinie. Hæft pasplerne på plads med knappenåle. Afmærk placeringsliniens ender på pasplerne (lommelængden). Stik 0,6 cm fra trævlekanter med korte sting. Begynd og slut syningen præcist ved enderne af placeringslinierne. Klip op langs midterlinien af lommeindgangen. Klip ikke pasplerne. Klip i resten af åbningen skråt ind i hjørnerne præcis til det sidste sting. Pres sømrummene fra hinanden. Vend pasplerne om på vrangsiden og juster åbningen, så pasplerne ligger lige og jævne. Kast pasplerne løst sammen med sysilke. Sæt lommepose af foer og sømrummet af den nederste paspel sammen og sy langs foregående stikning. Sæt de øverste kanter af klap og lommepose af stof sammen og sy fast. Sæt lommepose af stof og sømrummet af den øverste paspel sammen og sy langs foregående stikning. Sy en dobbelt søm i indersiden nær hjørnerne for at fastgøre enderne af lommen. Sy kanter af lommeposer sammen.

7. Sy bagstykkets midtersøm og skuldere sømmene, pres sømrummene fra hinanden.

8. Sy bagstykke og sidestykker sammen fra ærmegab til markeringer af slids. Pres sømrummene fra hinanden.

9. Sy kravestand og overkrave sammen, pres sømrummene fra hinanden. Sy underkrave i halsudskæring, sy overkrave i forkantsbelægningens halsudskæring. Pres sømrummene fra hinanden. Sæt overkrave og forkantsbelægning på jakke ret mod ret og sy langs forkant og kravekanter. Vend krave og forkantsbelægning, ret og pres kanterne. Hæft overkrave fast ved halsudskæringens sømrum.

10. Sy den øverste ærme søm fra ærmekuplen op til markering af slids, pres sømrummene

fra hinanden. Fold oplægningssømrum af ærmets øverste del og belægning af slids mod retsiden og sy dem sammen diagonalt i hjørnet. Klip sømrummene ned, vend belægning og pres. Fold oplægningssømrum af ærmets nederste del og sy det i hjørnet, vend mod vrangen og pres. Sy den nederste ærmesøm, pres sømrummene fra hinanden. Bøj oplægningssømrum mod vrangen, pres og sy med blindsting.

11. Sy ærmer med i ærmegab. Sy ærmefisk i ærmekuplen. Sy skulderpuder på.

12. Fold slidsbelægning i bagstykkets midterdel mod retsiden og sy i oplægningssømmen, vend mod vrangen og pres. Fold oplægningssømrum i bagstykkets sidedel mod retside og sy i slidsens linje, vend mod vrangen og pres. Læg slids i bagstykkets midterdel over slidsen i bagstykkets sidedel og sy dem sammen med et skråt sting øverst i slidsen.

13. Sy foerets detaljer sammen, sy ærmerne i. Lad en af ærmesømmene stå åben ca. 15 cm til at vende jakke igennem. Sy foeret til de indvendige kanter af forkantsbelægninger og til halsudskæring. Sy foer til de nederste kanter af ærmer og jakke. Sy foer til slids. Vend jakken mod ret og sy det midlertidige hul i ærmets foer op.

14. Sy knaphuller i venstre forstykke som markeret og sy knapper fast i højre forstykke.

15. Sy knaphuller i ærmeslids (efter ønske), sy knapper fast ved at fiksere slidsen sammen.

Tillykke – du er færdig :)