

OBS! Hvis mønstrene har en dobbelt kontur, er mønstrene givet med sømrum (1 cm), hvis konturen er enkelt, så er mønstrene givet uden sømrum.

Alle indskrifter på mønstrene er lavet på forsiden.

Vigtigt! For at beregne stoffet korrekt skal du udskrive papirmønstrene og lægge dem ud til stoffets bredde (stofbredde kan være fra 90 til 150 cm). Husk de dele, der er to af og husk, at du spejlvender dem.

Når du syr detaljer sammen, skal du være opmærksom på markeringerne. De skal passe præcist.

6053 Coat med listelommer til mænd

Stof: Fastvævet frakkestof ca. 2 m (str. XS-M), ca. 2,5 m (str. L-XXL) med en stofbredde på 150 cm.

Foer ca. 1,8 m (str. XS-M), ca. 2,3 m (str. L-XXL) med en stofbredde på 150 cm.

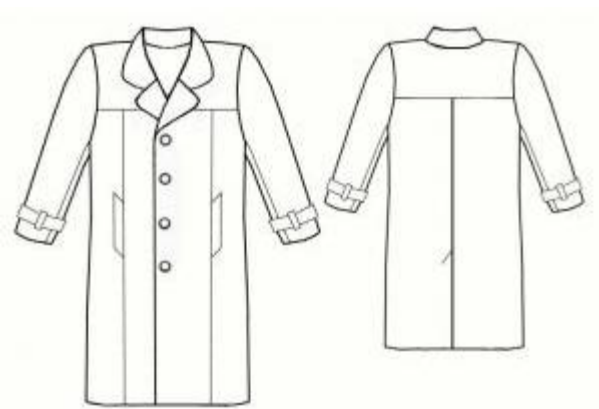
Andre materialer: Vlieseline, 4 knapper.

KLIPNING:

Til denne model anbefales: 1 cm sømrum på alle syninger, til oplægning af modellen og ærmer – 4 cm.

Stof:

1. Lommeliste – 2 dele
2. Bærestykke bag – 1 del med fold
3. Bagstykke – 2 dele
4. Bærestykke for – 2 dele
5. Forstykke sidedel – 2 dele
6. Forstykke midterdel – 2 dele
7. Forkantsbelægning – 2 dele
8. Krave – 2 dele med fold
9. Kravestand – 2 dele med fold
10. Ærmestrop bag – 2 dele
11. Ærmestrop for – 2 dele
12. Ærme øverste del – 2 dele



13. Ærme nederste del – 2 dele

14. Bæltestrop – 1 del

Foer:

1. Lommepose – 4 dele

2. Ærme øverste del – 2 dele

3. Ærme nederste del – 2 dele

4. Bagstykke nederste del – 2 dele

5. Forstykke – 2 dele

Vlieseline:

1. Forstykke midterdel – 2 dele

2. Bærestykke for – 2 dele

3. Forkantsbelægning – 2 dele

4. Ærmestrop – 4 dele

5. Krave – 1 del

6. Kravestand – 1 del

SYNING:

1. Stryg vlieseline på vrangside af de tilsvarende stofdele. Stryg også vlieselinen på vrangside af bagslidserne, lommeindgangene og halvdelen af lommelisterne bredde.

2. Fold lommelisterne på langs med retside indad, og sy de smalle sider sammen. Vend lommelisterne og pres dem. Sy pyntestikninger langs de korte og en af de lange kanter. Sæt lommeposen på lommelisten, og hæft den fast langs påsyningskanten. Hæft lommelisten ret mod ret på sømrummet af forstykkets midterdel som markeret, og sy den fast langs lommelisters påsyningskant sammen med lommeposen. Hæft den anden lommepose ret mod ret på sidedelens sømrum, og sy langs den markerede sømlinje. Sy forstykkets midter- og sidedele sammen fra toppen til lommen og fra lommen til bunden, og sy lommeposerne sammen. Overlock sømrummene, og pres dem mod midten. Sy pyntestikninger langs sømmene. Sy lommelisters smalle sider fast på forstykkets sidedel.

3. Sy forstykkets dele og bærestykkerne sammen. Pres sømrummene mod bærestykkerne og sy en pyntestikning langs sømmene.

4. Sy bagstykkets midtersøm op til slidsen, pres sømrummene mod venstre, og sy en pyntestikning langs sømmen. Fold sømrum af slidsens venstre del på bagstykket mod retten, sy langs oplægningslinjen, vend og pres. Sy en pyntestikning på slidsens venstre del. Fold den nederste kant af bagstykkets højre del mod retten og sy langs slidsens kant,

vend og pres. Sy fra forsiden af modellen skråt i forhold til sømrummet af slidsen.

5. Sy bærestykket og bagstykket sammen, pres sømrummene mod bærestykket og sy en pyntestikning langs sømmen. Sy side- og skuldersømmene, pres sømrummene fra hinanden.
6. Sy kravestandene på kravedelene, pres sømrummene fra hinanden, og sy pyntestikninger på begge sider af sømmene. Sy den nederste krave, som er kombineret med kravestanden, fast i modellens halsudskæring.
7. Fold ærmestroppeerne på midten på langs med retsiden indad og sy langs den lange og en af de korte sider. Vend stropperne, ret kanterne og pres.
8. Sy ærmernes albuesømme, pres sømrummene, og sy pyntestikninger langs sømmene. Sy de øvrige ærmesømme og indsæt ærmestroppeerne som markeret. Fold bæltestroppens del på langs med retsiden indad, sy langs de lange kanter, vend, pres og sy en pyntestikning. Klip bæltestroppens del i 8 ens stykker, fold de åbne kanter ind og sy bæltestropperne på ærmerne som markeret. Sy ærmerne i ærmegabene og match kontrolmærkerne. Sy skulderpuderne fast. Fold ærmernes nederste kanter mod vrangen og sy dem fast med blindsting.
9. Sy forkantsbelægningen og forstykkets dele af foer sammen, og sy foerets dele sammen. Sy den øverste krave i foerets halsudskæring. Læg modellen og foeret sammen med retsiderne indad, og sy langs oplægningslinjen på forstykket, forkanten og kraven. Vend modellen mod retten, pres, og sy pyntestikninger langs krave og forkant.
10. Hæft halssømrummene i overkraven og underkraven sammen.
11. Fold modellens nederste kant mod vrangen langs oplægningslinje og sy langs kanten. Klip foeret lige over slidsen, diagonalt op til starten af slidsen. Fold kanterne af snittet ind og sy dem fast til sømrummene af slidsen. Sy foerets nederste kant fast til modellens oplægningskant. Fold de nederste kanter af foerets ærmer ind og sy dem fast til ærmernes oplægningskanter.
12. Sy knaphullerne på ærmestroppeerne, venstre forstykke og det øverste knaphul på højre revers som markeret. Sy knapperne fast.

Tillykke – du er færdig :)