

OBS! Hvis mønstrene har en dobbelt kontur, er mønstrene givet med sømrum (1 cm), hvis konturen er enkelt, så er mønstrene givet uden sømrum.

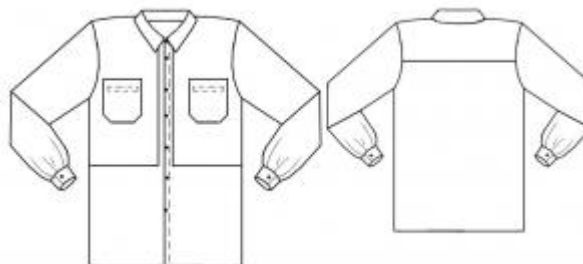
Alle indskrifter på mønstrene er lavet på forsiden.

Vigtigt! For at beregne stoffet korrekt skal du udskrive papirmønstrene og lægge dem ud til stoffets bredde (stofbredde kan være fra 90 til 150 cm). Husk de dele, der er to af og husk, at du spejlvender dem.

Når du syr detaljer sammen, skal du være opmærksom på markeringerne. De skal passe præcist.

6055 Herreskjorte med løst bærestykke

Stof: Fast skjortestof ca. 1,5 m (str. XS-M), ca. 2 m (str. L-XXL) med en stofbredde på 150.
Andre materialer: Vlieseline, 11 knapper.



KLIPNING:

Til denne model anbefales: 1 cm sømrum på alle syninger, til oplægning 2 cm.

Stof:

1. Krave – 2 dele med fold
2. Kravestand – 2 dele med fold
3. Bærestykke bag – 1 del med fold
4. Bagstykke – 1 del med fold
5. Lomme – 2 dele
6. Lommepaspel – 4 dele
7. Forstykke – 2 dele
8. Løst bærestykke – 2 del
9. Ærme – 2 dele
10. Belægning af ærmeslids – 2 dele
11. Manchet – 2 dele

Vlieseline:

1. Lommepaspel – 2 dele
2. Manchet – 2 dele
3. Kravestand – 2 dele med fold
4. Krave – 2 dele med fold

SYNING:

1. Stryg vlieseline på vrangside af tilsvarende stofdele.
2. Lav paspolerede lommer i forstykket: Stryg en stribe vlieseline (4 cm bred og lang som lommeåbningslængde + 4 cm) på vrangside af lommens indgangsområde. Marker linjer 1,2 cm i parallel af lommeåbningslinje på hver side. Fold lommepaspeller på midten på langs med retside udad. Placer lommepaspeller på løst bærestykke, så folderne ligger ved de markerede linjer som parallel af lommeåbningen. Hæft pasplerne på plads med knappenåle. Afmærk placeringsliniens ender på pasplerne (lommelængden). Sy pasplerne fast i 0,6 cm fra folden. Begynd og slut syningen præcist ved enderne af placeringslinierne. Klip op langs midterlinien af lommeindgangen. Klip ikke pasplerne. Klip i resten af åbningen skråt ind i hjørnerne præcis til det sidste sting. Vend pasplerne om på vrangside og juster åbningen, så pasplerne ligger lige og jævne. Kast pasplerne løst sammen med sysilke. Sy en dobbelt søm i inderside nær hjørnerne for at fastgøre enderne af lomme. Pres lommen. Overlock lommekanter, bøj dem mod vrangen og pres. Sæt lommen på vrangside af løst bærestykke som markeret og sy fast.
3. Sy bagstykke og bagerste bærestykke sammen, overlock sømrummene og pres dem opad. Pyntestik sømmen.
4. Bøj de midterste og nederste kanter af løst bærestykke mod vrangen i 1 cm og pres, bøj dem igen i 1 cm og sy fast. Sæt løst bærestykke og forstykke sammen og hæft langs ærmegab og skulderudskæring.
5. Sy skulder- og sidesømmene, overlock sømrummene og pres dem bagud. Pyntestik sømmene.
6. Bøj tilklippede forkantsbelægning mod vrangen og pres, bøj indvendig kant ind og sy fast.
7. Sy kravens dele sammen ret mod ret, lad påsyningens kanten stå åben. Klip sømrummene ned og klip hjørnerne skråt af. Vend kraven og pres. Pyntestik kravens kanter smalt. Ri kravens påsyningskanter samlet på den øverste kant af den udvendige stand. Pres sømrummet langs den nederste kant på den indvendige stand mod vrangen. Hæft standens dele sammen ret mod ret, kraven ligger imellem. Sy langs forkanten og den øverste kant, start hhv. slut foran ved standens påsyningslinje. Hæft for enderne af sømmen. Klip sømrummene ned. Vend standen, fold kraven opad og pres. Sy den udvendige stand ret mod ret på blusens halsudskæring. Klip sømrummene ned og pres dem ind i standen. Ri den indvendige stand fast på påsyningssømmen. Pyntestik standen

smalt fra retten hele vejen rundt, idet den indvendige kant medtages.

8. Fold læg i ærme som markeret og hæft fast. Klip slids i ærme som markeret, med et skråt hak for enden af klipningen. Bøj og sy den side af slidsen, der er tættest på ærmekanten, fast. Sæt ærmebelægning i vrangside langs den anden side af slidsen og sy fast. Pres sømrummene mod ærmebelægning. Fold belægning på midten med vrangside indad, fold over slidskanten, fold over de åbne kanter af sømmen, og sy den fast på ærmet. Sy ærmesømmen, overlock sømrummene og pres dem bagud. Sy ærmet ind i ærmegabet.

9. Fold manchetterne på langs med retsiden indad og sy de smalle sider sammen. Vend manchetterne og pres kanterne. Sy den ene kant af manchetter ret mod ret på de nederste ærmekanter. Pres sømrummene ind i manchetterne. Bøj kanten af de indre manchetter indad og sy i den udvendige søm. Sy knaphuller og knapper fast på manchetterne.

10. Bøj oplægningssømrummene mod vrangen i 1 cm og pres, bøj dem igen i 1 cm og sy fast.

11. Sy knaphuller i venstre forkant, sy knapper fast i højre forkant.

Tillykke – du er færdig :)