

**OBS!** Hvis mønstrene har en dobbelt kontur, er mønstrene givet med sømrum (1 cm), hvis konturen er enkelt, så er mønstrene givet uden sømrum.

Alle indskrifter på mønstrene er lavet på forsiden.

**Vigtigt!** For at beregne stoffet korrekt skal du udskrive papirmønstrene og lægge dem ud til stoffets bredde (stofbredde kan være fra 90 til 150 cm). Husk de dele, der er to af og husk, at du spejlvender dem.

Når du syr detaljer sammen, skal du være opmærksom på markeringerne. De skal passe præcist.

### 6093 Arbejdsoverall til mænd

Stof: Fast robust stof ca. 2,5 m (str. XS-M), ca. 3 m (str. L-XXL) med en stofbredde på 150.

Andre materialer: 2 overalls selespænder, lynlås ca. 55 cm, 3 trykknapper.

#### KLIPNING:

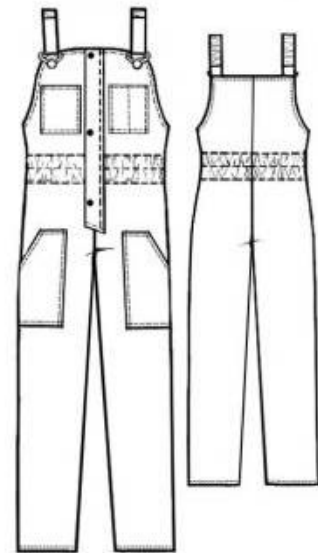
Til denne model anbefales: 1 cm sømrum på alle syninger, til oplægning 3 cm.

Stof:

1. Lomme – 2 dele
2. Lille lomme – 2 dele
3. Strop for – 2 dele
4. Strop midt – 2 dele
5. Strop bag – 2 dele
6. Forstykke – 2 dele
7. Bagstykke – 2 dele
8. Belægning bag – 1 del med fold
9. Belægning for – 2 dele

#### SYNING:

1. Overlock lommekanter, bøj dem mod vrangen og pres. Sy lommeindgangskanter i 0,5 cm fra folden.
2. Sæt lommerne på forstykke som markeret og sy fast langs de nederste- og sidekanter af lommer. Den øverste venstre lomme sy fast lodret på midten af lomme.



3. Sy forstykkets dele sammen i midtersømmen fra markering af lynlåsen ned til benkanter. Overlock sømrummene og pres dem fra hinanden i lynlåsområde og pres mod højre resten af sømrummet. Klip hak sømrummene ved markering af lynlåsen. Sy en lynlås i. Pyntestik under lynlåsen i 0,2 cm fra sømmen. Sy bagstykkets dele sammen i midtersømmen, overlock sømrummene og pres dem mod venstre. Pyntestik i 0,2 sm fra sømmen.
4. Sy sidesømmene, overlock sømrummene og pres dem bagud. Pyntestik i 0,2 cm fra sømmen. Sy bensesømmene, overlock sømrummene og pres dem bagud.
5. Fold stropdetaljer på midten på langs med retside indad og sy de lange kanterne sammen. Vend stropdetaljer ud og pres. Træk elastik ind i stroppernes midterste del og hæft enderne af elastik ved stroppender. Bøj sømrummene i den ene ende af den forreste stroppernes del mod vrangen og pres. Sæt den ene ende af den midterste stroppernes del 1 cm ind i den forreste stroppernes del, ved bøjede sømrummene, og sy den fast. Sy stroppernes midterste og bageste dele sammen på samme måde. Læg den løse end af stroppernes bageste del på bagstykke som markeret ret mod ret og hæft fast. Træk den løse end af stroppernes forreste del i selespænd, bøj stroppenden ind og sy fast.
6. Belægning sy sammen i sidesømmene, pres sømrummene fra hinanden. Bøj de midterste sømrummene ved lynlåsen mod retside og hæft ved den øverste kant med en knapnål. Sæt overals og belægnings øverste kanter sammenret mod ret og sy fast. Vend belægning mod vrangen, ret kanterne og pres.
7. Bøj den nederste kant af belægning ind og sy fast til overals. Sy 2 pællele sømme langs den nederste kant af belægning, så der bliver løbegang til elastik. Træk elastik ind i løbegangen, hæft enderne fast. Pyntestik overals langs de øverste kanter og lynlås i 0,8 cm fra kanten. Sy eller sæt knapper på forstykke ved markeringer.
8. Sy stolpens dele sammen ret mod ret, lad påsynings kanten stå åben. Klip sømrummene ned og klip hjørnerne skråt af. Vend stolpen, ret kanter og pres. Pyntestik i 0,5 cm fra kanten. Sy knaphuller eller sæt knapper som markeret. Sæt stolpen på venstre forstykke ved den markerede linje og sy fast, fold stolpen mod lynlåsen og sy fast i 0,5 cm fra påsyningsømmen.
9. Bøj de nederste 1,5 cm kanter af overals mod vrangen og pres, bøj dem igen 1,5 cm om og sy fast.

Tillykke – du er færdig :)