

OBS! Hvis mønstrene har en dobbelt kontur, er mønstrene givet med sømrum (1 cm), hvis konturen er enkelt, så er mønstrene givet uden sømrum.

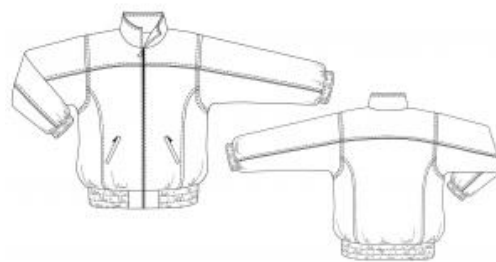
Alle indskrifter på mønstrene er lavet på forsiden.

Vigtigt! For at beregne stoffet korrekt skal du udskrive papirmønstrene og lægge dem ud til stoffets bredde (stofbredde kan være fra 90 til 150 cm). Husk de dele, der er to af og husk, at du spejlvender dem.

Når du syr detaljer sammen, skal du være opmærksom på markeringerne. De skal passe præcist.

7148 Sportsjakke med bærestykke og lommer

Stof: Fast stof ca. 0,7 m (str. 80 -92), ca. 0,9 m (str. 98-122) eller ca. 1,2 m (str. 128-140) med en stofbredde på 150 cm.



Andre materialer: Volumenvlies, vlieseline, 1 delbar lynlås (længden afhænger af forstykket, inklusive højden på kraven), 2 lynlåse (længden afhænger af lommens længde), pipingbånd, 4-5 cm elastik til linning, 3-4 cm elastik til manchetter.

KLIPNING:

Til denne model anbefales: 1 cm sømrum på alle syninger.

Stof:

1. Forstykke – 2 dele
2. Bagstykke – 1 del
3. Bærestykke bag – 1 del
4. Bærestykke for – 2 dele
5. Sidedel – 4 dele
6. Ærme midterdel – 2 dele
7. Ærme sidedel – 4 dele
8. Krave – 2 dele
9. Manchet – 2 dele
10. Forkantsbelægning – 2 dele
11. Linning – 1 del
12. Linningsstolpe – 2 dele

13. Stor lommepose – 2 dele
14. Lille lommepose – 2 dele
15. Lommeliste – 2 dele

Foer:

1. Forstykke – 2 dele
2. Bagstykke – 1 del
3. Ærme – 2 dele

Volumenvlies:

1. Linningsstolpe – 2 dele
2. Krave – 2 dele

SYNING:

1. Stryg vlieseline på vrangside af tilsvarende stofdele.
2. Markér lommeåbningen på forstykket vrangside som vist på mønstret. Fold og pres lommelisten langs midten. Sy forkanten af lommelisten langs den nederst markerede linje af lommen. Klip lommeåbningen mellem lommelistens søm og markerede linjer inden for 1 cm fra de korte sider og klip derefter diagonalt til hjørnerne. Fold sømrummene mod vrangen gennem åbningen og pres. Placér lynlåsen under åbningen og sy fast. Sy lommeposerne ret mod vrang på lynlåsbandet. Sy lommeposernes kanter sammen. Hæft lommeposerne fast med forstykkets nederste kanter og forkanterne. Sy den anden lomme på samme måde.
3. Sy sidedelene til bagstykket og forstykkets dele, pres sømrummene mod midten. Sy pyntestik langs sømmene. Sy ærmets sidedele i ærmegabene af bagstykket og forstykket, pres sømrummene mod forstykket og bagstykket. Sy skuldर्सømmene, pres sømrummene bagud. Sy pyntestik langs skuldर्सømmene. Sy ærmernes midterdele og bærestykket sammen, pres sømrummene mod bærestykket.
4. Sy bærestykket til bagstykket og forstykkets dele sammen, og sy ærmernes midterdele og sidedelene sammen ved at sætte pipingbandet ind. Sy pyntestik langs sømmen. Sy pyntestik langs ærmegabene.
5. Sy sidesømmene og ærmesømmene, pres sømrummene fra hinanden. Sy den øverste krave i modellens halsudskæring. Sy pipingbandet langs kanten af den øverste krave.
6. Fold sømrummene af forkantsbelægningernes inderste kanter mod vrangen og pres. Sæt

forkantsbelægning på forstykkets foer og sy fast. Sy foerets detaljer sammen, sy ærmerne i. Lad en af ærmesømmene stå åben ca. 15 cm til at vende jakken igennem. Sy overkraven ret mod ret på foerets halsudskæring, pres sømrummene fra hinanden.

7. Sy manchetterne hver for sig til en cirkel, pres sømrummene fra hinanden. Fold manchetterne på midten på langs med retsiden udad og pres. Klip elastikken i to stykker til manchetterne. Sy elastikstykkerne hver for sig til en cirkel. Sæt elastikstykkerne ind i manchetterne, stræk dem til manchettens længde og sy 2 parallelle pyntestik langs kanten. Sy manchetterne fast til de nederste kanter af ærmerne.

8. Sy linningsstolperne og linning sammen. Fold linningen og stolperne på midten på langs med retsiden udad og pres. Sy linnings yderste kant til modellens nederste kant. Sy linningsstolperne til foerets nederste kant.

9. Sæt lynlåsens dele på forkanter og hæft fast. Sæt modellen og foeret sammen ret mod ret (lynlåsen ligger imellem) og sy langs forkanterne og kravekanten. Vend jakken mod retten og pres forkanterne.

10. Sæt elastik ind i linningen mellem sømmene af stolperne, hæft elastikkens kanter langs sømmene. Stræk elastikken til linnings længde, og sy 2 parallelle pyntestik langs kanten. Sy foeret fast til linningen og manchetterne. Sy den midlertidige åbning i ærmets foer op.

11. Sy pyntestik langs forkanter og kravekant.

Tillykke – du er færdig :)