

OBS! Hvis mønstrene har en dobbelt kontur, er mønstrene givet med sømrum (1 cm), hvis konturen er enkelt, så er mønstrene givet uden sømrum.

Alle indskrifter på mønstrene er lavet på forsiden.

Vigtigt! For at beregne stoffet korrekt skal du udskrive papirmønstrene og lægge dem ud til stoffets bredde (stofbredde kan være fra 90 til 150 cm). Husk de dele, der er to af og husk, at du spejlvender dem.

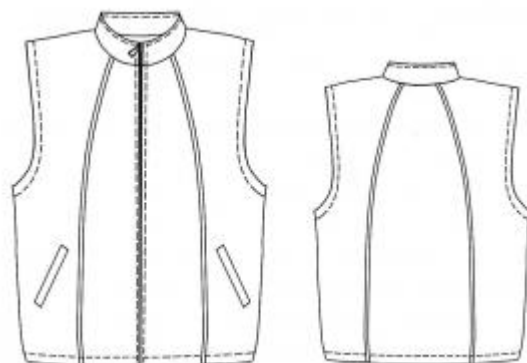
Når du syr detaljer sammen, skal du være opmærksom på markeringerne. De skal passe præcist.

7167 Vest med buede sømme

Stof: Fast stof ca. 0,6 m (str. 128-146), ca. 0,8 m (str. 152-170) med en stofbredde på 150.

Foer ca. 0,5 m (str. 128-146), ca. 0,7 m (str. 152-170) med en stofbredde på 150.

Andre materialer: Volumenvlies, vlieseline, 1 delbar lynlås (længden afhænger af længden af forstykket, inklusive højden af kraven), snor til kanter eller pipingbånd, elastisk snor til bunden, 2 snorestoppere.



KLIPNING:

Til denne model anbefales: 1 cm sømrum på alle syninger, til oplægning – 4,5 cm.

Stof:

1. Forstykke midterdel – 2 dele
2. Forstykke sidedel – 2 dele
3. Bagstykke midterdel – 1 del
4. Bagstykke sidedel – 2 dele
5. Krave – 2 dele
6. Lommepose stor – 2 dele
7. Lommeliste – 2 dele

Foer:

1. Forstykke – 2 dele
2. Bagstykke – 1 del

3. Lommepose lille – 2 dele

Volumenvlies:

1. Forstykke midterdel – 2 dele
2. Forstykke sidedel – 2 dele
3. Bagstykke midterdel – 1 del
4. Bagstykke sidedel – 2 dele
5. Krave – 1 del

SYNING:

1. Sæt volumenvlies på vrangside af tilsvarende stofdele og sy langs kanterne hele vejen rundt.
2. Stryg vlieseline på vrangside af lommeliste og stryg også vlieseline på vrangside af den markerede lommeindgang. Fold og pres lommeliste langs midten. Sy lille lommepose på indersiden af lommeliste. Sy forkant af lommeliste langs den nederst markerede linje af lommen. Sy stor lommepose på langs af den øverst markerede linje af lommen. Klip lommeåbningen. Klip diagonalt mod slutningen af sømmen 1 mm fra enden af lommeåbningen. Vend lommelisten og den store lommepose på vrangside gennem lommeåbningen. Sy en dobbelt søm på indersiden nær hjørnerne for at fastgøre enderne af lommen. Sy kanter af den store og lille lommepose sammen. Sy den anden lomme på samme måde.
3. Pipingbånd: Klip 4 cm brede skråstrimler og sy dem sammen i de korte, diagonal kanter (så der bliver en strimmel ca. 2,5 m lang), pres sømrummene. Fold strimmel på midten på langs, læg snoren ind og sy kanter på langs sammen tæt på snoren. Eller brug et færdigt pipingbånd.
4. Sæt og hæft pipingbånd langs sidekanter på forstykkets midterdele og langs sidekanter på bagstykkets midterdel. Sy forstykkets side- og midterdele sammen, sy pyntestik på midterdele langs sømmen. Sy bagstykkets midterdel og sidedele sammen, sy pyntestik på midterdel langs sømmen.
5. Sy skulder- og sidesømmene, fold sømrummene bagud og sy pyntestik på bagstykke langs sømmene. Sy kravens yderste del ret mod ret på vestens halsudskæring.
6. Sy foerets detaljer sammen. Sy kravens inderste del ret mod ret på foerets halsudskæring.

7. Åben lynlås, sæt halvdelen på forkanter ret mod ret og hæft. Sæt foer på vesten ret mod ret og sy langs forkanter (lynlås ligger imellem) og kraven. Sy foeret til ærmegabet af modellen ret mod ret i to trin: først til ærmegabet foran og derefter til ærmegabet bagpå. Vend vesten mod ret og sy pyntestik langs ærmegabene.
8. Sy knaphuller tæt på vestens nederste kant som markeret. Bøj oplægningssømrummene 1 cm mod vrangen og pres, bøj dem igen 3,5 cm og sy fast.
9. Sy pyntestik langs forkanterne og kraven.
10. Træk snoren igennem knaphuller og sæt snorestoppere på.

Tillykke – du er færdig :)