

ВНИМАНИЕ! Если на лекалах двойной контур, то лекала даны с припусками на швы (1 см). Если контур одинарный, то лекала даны без припусков на швы.

Все надписи на выкройках сделаны на лицевой стороне.

ВАЖНО! Прежде всего распечатайте бумажные выкройки и разложите их на ширину ткани (ширина ткани может быть от 90 см до 150 см), чтобы выяснить, сколько материала вам потребуется. Не забудьте учесть парные и симметричные детали.

При стачивании деталей обращайтесь внимание на надсечки – они должны совпадать.

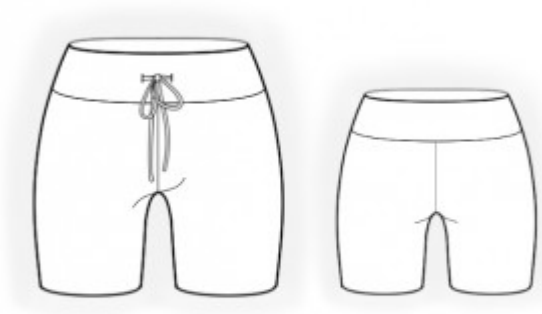
2048 Шорты трикотажные

Ткань: трикотаж средней степени растяжимости из натуральных или смесовых волокон.

Другие материалы: декоративный шнурок, клеевая прокладка.

РАСКРОЙ:

Припуск на подгибку низа изделия – 1,5 см, остальные швы – 1 см.



Из основной ткани:

1. Передняя половинка – 2 детали
2. Задняя половинка – 2 детали
3. Передняя кокетка – 2 детали
4. Задняя кокетка – 2 детали

Совет: детали кроя из трикотажных полотен стачиваются специальной эластичной или узкой зигзагообразной строчкой. Припуск на подгибку настрачивается двойной иглой для сохранения эластичности. Также можно стачивать детали сразу на 3-х или 4-х ниточном оверлоке.

ПОШИВ:

1. Продублировать клеевой небольшой участок под петли.
2. Стачать и обметать боковые и шаговые срезы, припуски обметать и заутюжить на заднюю половинку.
3. Стачать одним швом средние срезы передней с задней половинок, припуски приутюжить и обметать.
4. Обметать петли на внешней кокетке переда. Стачать боковые срезы внешних и внутренних кокеток, припуски разутюжить. Обтачать верхний срез кокеток. Притачать кокетки к основному изделию, припуски обметать и заутюжить вниз.
5. Обметать нижний срез изделия. Припуск заутюжить на изнаночную сторону и настрочить.
6. Продеть декоративный шнурок через петли.

Поздравляем, шорты готовы:)