

ВНИМАНИЕ! Если на лекалах двойной контур, то лекала даны с припусками на швы (1 см). Если контур одинарный, то лекала даны без припусков на швы. Все надписи на выкройках сделаны на лицевой стороне.

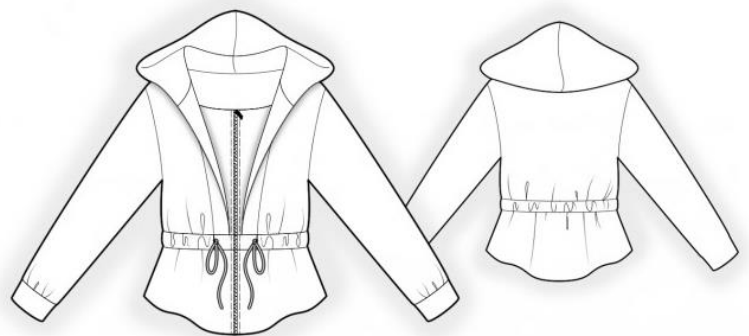
ВАЖНО! Прежде всего распечатайте бумажные выкройки и разложите их на ширину ткани (ширина ткани может быть от 90 см до 150 см), чтобы выяснить, сколько материала вам потребуется. Не забудьте учесть парные и симметричные детали. При стачивании деталей обращайте внимание на надсечки – они должны совпадать.

2395 Толстовка с декоративной полочкой

Ткань: плотный трикотаж средней или малой степени растяжимости из натуральных или смесовых волокон.

Другие материалы:

- резинка – ок. 0,2 м
- декоративный шнурок – ок. 2 м
- наконечники для шнурка – 2 шт.
- люверсы – 2 шт.
- разъемная молния – 1 шт.



РАСКРОЙ:

Из ткани:

1. Верхняя часть спинки – 1 деталь со сгибом
2. Нижняя часть спинки – 1 деталь со сгибом
3. Верхняя часть полочки – 2 детали
4. Нижняя часть полочки – 2 детали
5. Центральная часть полочки – 2 детали
6. Внутренняя часть полочки – 2 детали
7. Рукав – 2 детали
8. Кулиска – 1 деталь со сгибом
9. Подборт – 2 детали
10. Капюшон – 2 детали

Из трикотажа-резинки:

1. Манжета – 2 детали

ПОШИВ:

1. Притачать внешнюю сторону центральной части к верхней части полочки. Припуск заутюжить на центральную часть. Обметать продольный внутренний припуск.
2. Стачать боковые и плечевые срезы верхних частей полочки и спинки. Припуски обметать и заутюжить на спинку.

3. Стачать шов капюшона. Припуски обметать и заутюжить на левую сторону. Обметать внешний срез, припуск подогнуть внутрь и настроить.
4. Втачать капюшон в горловину, огибая его центральной частью полочки. Припуск обметать и приутюжить.
5. Притачать внутреннюю часть полочки к внутреннему срезу центральной полочки, складывая детали лицевыми сторонами. Строчку начинать от верха, строго от размеченной линии шва обтачивания верхнего среза внутренней части.
6. Стачать боковые срезы нижних частей полочки и спинки. Припуски обметать и заутюжить на спинку. Короткие стороны кулиски обметать, подогнуть и настроить. Наложить кулиску лицевой стороной вниз на разметку полочки и спинки и настроить. Отвернуть кулиску вверх и приутюжить. Скрепить верхние срезы и далее обрабатывать как одну деталь.
7. Стачать верхнюю и нижнюю части толстовки. Припуск обметать и заутюжить вниз.
8. Обметать внутренние срезы подбортов. Отогнуть центральную часть полочки и наложить подборт на внутреннюю и нижнюю части полочки. Обтачать борта, вкладывая молнию. Обтачать верхний срез. Рассечь припуски в уголке и отвернуть подборта на изнаночную сторону. Проложить вдоль молнии отделочную строчку. Закрепить центральную часть и подборта строчкой в шов притачивания центральной части.
9. Стачать шов рукава. Припуск приутюжить и обметать. Стачать манжету в кольцо. Сложить манжету вдоль по середине и приутюжить. Притачать манжету к рукаву, слегка ее растягивая. Шов обметать и приутюжить. Втачать рукава в пройму, припуск обметать и приутюжить.
10. Припуск подгибки низа обметать, подогнуть внутрь и настроить.
11. Установить люверсы. Продеть шнурок в кулиску.

Поздравляем, толстовка готова!:)