

**ВНИМАНИЕ!** Если на лекалах двойной контур, то лекала даны с припусками на швы (1 см). Припуск на подгибку низа платья – 3 см, на подгибку низа рукава – 1,5 см. Если контур одинарный, то лекала даны без припусков на швы.

Все надписи на выкройках сделаны на лицевой стороне.

**ВАЖНО!** Прежде всего распечатайте бумажные выкройки и разложите их на ширину ткани (ширина ткани может быть от 90 см до 150 см), чтобы выяснить, сколько материала вам потребуется. Не забудьте учесть парные и симметричные детали.

При стачивании деталей обращайтесь внимание на надсечки – они должны совпадать.

## 2404 Платье с декоративной юбкой

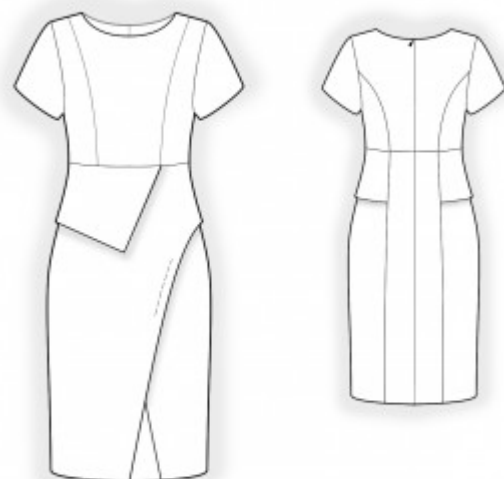
Ткань: платьевые ткани из натуральных или смесовых волокон.

Другие материалы: подкладочная ткань, клеевая прокладка, потайная молния.

### РАСКРОЙ:

#### Из основной ткани:

1. Верхняя центральная часть спинки – 2 детали
2. Верхняя боковая часть спинки – 2 детали
3. Нижняя центральная часть спинки – 2 детали
4. Нижняя боковая часть спинки – 2 детали
5. Верхняя центральная часть полочки – 1 деталь
6. Верхняя боковая часть полочки – 2 детали
7. Правая нижняя часть полочки – 1 деталь
8. Левая нижняя часть полочки – 1 деталь
9. Отлетное полотнище – 1 деталь
10. Рукав – 2 детали



Из подкладочной ткани:

1. Верхняя центральная часть спинки – 2 детали
2. Верхняя боковая часть спинки – 2 детали
3. Нижняя центральная часть спинки – 2 детали
4. Нижняя боковая часть спинки – 2 детали
5. Верхняя центральная часть полочки – 1 деталь
6. Верхняя боковая часть полочки – 2 детали
7. Правая нижняя часть полочки – 1 деталь
8. Левая нижняя часть полочки – 1 деталь
9. Отлетное полотнище – 1 деталь

**ПОШИВ:**

1. Продублировать клеевой прокладкой срезы горловины спинки и полочки, косые срезы нижних частей полочки.
2. Стачать рельефные срезы верхней части спинки и полочки, заутюжить припуски к середине. Стачать боковые и плечевые срезы верхней части, припуски разутюжить.
3. Стачать швы на деталях верхней части из подкладочной ткани, припуски разутюжить. Сложить основное изделие с подкладкой лицевыми сторонами внутрь и обтачать срез горловины. Припуски на закруглениях рассечь, вывернуть деталь на лицевую сторону, выправить, приутюжить. Скрепить подкладку с основным изделием по срезам.
4. Сложить правую нижнюю часть полочки с подкладкой лицевыми сторонами внутрь и обтачать косой срез. Припуски на закруглении рассечь, вывернуть деталь на лицевую сторону, выправить, приутюжить. Сложить левую нижнюю часть полочки с подкладкой лицевыми сторонами внутрь и обтачать косой срез, вывернуть деталь на лицевую сторону, выправить, приутюжить. Сложить отлетное полотнище с подкладкой лицевыми сторонами внутрь и обтачать косой и нижний срез. Вывернуть деталь на лицевую сторону, выправить, приутюжить.

5. Притачать нижние боковые части спинки к нижним частям полочки, заутюжить припуски на спинку. Наложить правую нижнюю часть полочки на левую, на правую полочку наложить отлетное полотнище, скрепить все детали по талиевому срезу. Стачать рельефные срезы нижних частей спинки, заутюжить припуски к середине.
6. Стачать рельефные и боковые срезы нижней части деталей из подкладочной ткани, припуски заутюжить на спинку. Скрепить подкладку нижней части с основными деталями по талиевому срезу и среднему срезу спинки. Настрочить правое нижнее полотнище на левое по намеченной линии.
7. Стачать верхнюю и нижнюю части изделия, припуски заутюжить вверх и обметать.
8. Обметать средние срезы спинки отдельно на каждой детали. Стачать средний шов спинки от метки до нижнего среза, припуски разутюжить. Втачать молнию.
9. Стачать шов рукава, припуски заутюжить на заднюю часть и обметать. Втачать рукава в проймы, припуски приутюжить и обметать.
10. Припуск подгибки низа платья и рукава обметать, заутюжить на изнаночную сторону и подшить потайными стежками.

Поздравляем, платье готово:)