

**ВНИМАНИЕ!** Если на лекалах двойной контур, то лекала даны с припусками на швы (1 см). Если контур одинарный, то лекала даны без припусков на швы.

Припуск на подгибку низа – 5 см, верхний припуск заднего кармана – 3 см.

Все надписи на выкройках сделаны на лицевой стороне.

**ВАЖНО!** Прежде всего распечатайте бумажные выкройки и разложите их на ширину ткани (ширина ткани может быть от 90 см до 150 см), чтобы выяснить, сколько материала вам потребуется. Не забудьте учесть парные и симметричные детали.

При стачивании деталей обращайте внимание на надсечки – они должны совпадать.

### **4391 Леггинсы одношовные**

Ткань: трикотаж средней или высокой степени растяжимости из натуральных или смесовых волокон.

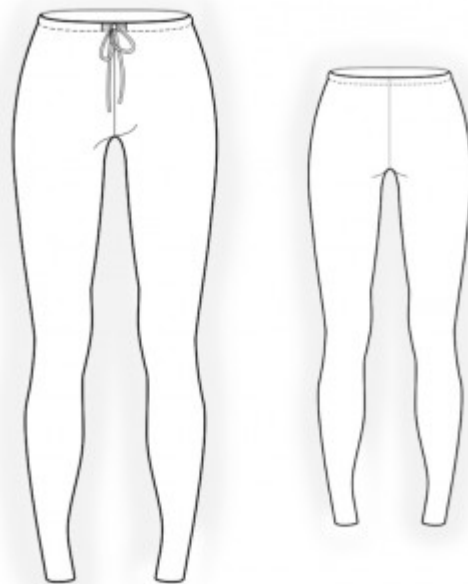
Другие материалы: декоративный шнурок, клеевая прокладка.

#### **РАСКРОЙ:**

Припуск по низу изделия – 1,5 см, остальные швы – 0,8 см.

#### **Из основной ткани:**

1. Половинка – 2 детали



**Совет:** детали кроя из трикотажных полотен стачиваются специальной эластичной или узкой зигзагообразной строчкой. Припуск на подгибку настрачивается двойной иглой для сохранения эластичности. Также можно стачивать детали сразу на 3-х или 4-х ниточном

оверлоке.

**ПОШИВ:**

1. Продублировать клеевой небольшой участок под петли.
2. Стачать и обметать шаговые срезы. Припуски обметать и заутюжить на заднюю половинку.
3. Стачать и обметать одновременно средние срезы половинок.
4. Обметать петли.
5. Обметать нижний срез изделия. Припуск отогнуть на изнаночную сторону, приутюжить и настрочить.
6. Продеть декоративный шнурок через петли.

Поздравляем, леггинсы готовы:)