

ВНИМАНИЕ! Если на лекалах двойной контур, то лекала даны с припусками на швы (1 см). Если контур одинарный, то лекала даны без припусков на швы.

Все надписи на выкройках сделаны на лицевой стороне.

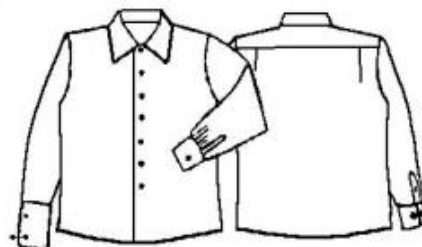
ВАЖНО! Прежде всего распечатайте бумажные выкройки и разложите их на ширину ткани (ширина ткани может быть от 90 см до 150 см), чтобы выяснить, сколько материала вам потребуется. Не забудьте учесть парные и симметричные детали.

При стачивании деталей обращайтесь внимание на надсечки – они должны совпадать.

6025 Свободная мужская сорочка с двойными манжетами

Ткань: сорочечные ткани.

Другие материалы: 55 см (р. 50/52) клеевой прокладки в тон шир. 90 см, 7 перламутровых пуговиц в тон диаметром 10 мм, 2 перламутровые пуговицы в тон диаметром 7 мм, 2 пуговицы-запонки в тон диаметром 10 мм.



РАСКРОЙ:

Все швы – 1 см.

Из основной ткани:

1. Спинка – 1 деталь со сгибом
2. Полочка – 2 детали
3. Рукав – 2 детали
4. Кокетка – 2 детали
5. Воротник – 2 детали
6. Обтачка разреза рукава – 2 детали
7. Манжета – 4 детали

Клеевая прокладка приутюживается на воротник и манжеты.

ПОШИВ:

1. Укрепить клеевой прокладкой одну (верхнюю) деталь воротника (Термоклеющиеся прокладки приутюживаются с изнаночной стороны детали сильно нагретым утюгом); аналогично укрепить двумя слоями прокладки наружные детали манжет.
2. Заутюжить припуск застежки борта два раза на изнаночную сторону детали по пунктирной и сплошной линиям, сметать по сгибу.
3. Заложить защипы на спинке по разметке, заутюжить и сметать по срезам.
4. Сложить детали кокетки лицевыми сторонами внутрь, вложить между ними спинку, совмещая по срезам, и стачать; вывернуть, проутюжить и проложить декоративную строчку.
5. Аналогично притачать детали кокетки к полочкам, совмещая контрольные метки.
6. Выполнить "Разрез рукава": приколоть обтачку разреза лицевой стороной на изнаночную сторону рукава по разметке и притачать по краю. Прорезать ткань по линии разреза и обработать открытый срез машинным швом вподгибку. Выполнить надсечки припусков у основания разреза и отвернуть на лицевую сторону изделия половину ширины обтачки. Подогнуть открытые срезы обтачки и пристрочить по краю на рукав.
7. Втачать рукав в пройму "Бельевым швом": сложить детали лицевыми сторонами внутрь и стачать. Заутюжить припуски на пройму, обрезать половину ширины нижнего припуска, подогнуть верхний и пристрочить по краю на основное изделие одинарной декоративной строчкой.
8. Стачать в один прием боковой и рукавный швы "Бельевым швом", заутюжить припуски вперед и проложить двойную декоративную строчку.

9. Сложить детали воротника лицевыми сторонами внутрь и стачать по наружным срезам; вывернуть и проутюжить.
10. Притачать неукрепленную (нижнюю) деталь воротника к вырезу горловины основного изделия лицевыми сторонами внутрь, совмещая контрольные метки с плечевыми швами; заутюжить внутрь нижний срез укрепленной (верхней) детали воротника и притачать к вырезу горловины сорочки по краю и на расстоянии 7 мм от края.
11. Заложить защипы по низу рукава по разметке, заутюжить и сметать по срезам.
12. Притачать манжеты к низу рукава аналогично воротнику.
13. Обработать низ сорочки машинным швом вподгибку.
14. Выметать петли на левой полочке и на манжетах по разметке.
15. Пришить пуговицы на правую полочку.
16. Сложить манжеты вдвое по разметке и вдеть пуговицы-запонки.

Поздравляем, сорочка готова:)