

ВНИМАНИЕ! Если на лекалах двойной контур, то лекала даны с припусками на швы (1 см). Если контур одинарный, то лекала даны без припусков на швы.

Все надписи на выкройках сделаны на лицевой стороне.

ВАЖНО! Прежде всего распечатайте бумажные выкройки и разложите их на ширину ткани (ширина ткани может быть от 90 см до 150 см), чтобы выяснить, сколько материала вам потребуется. Не забудьте учесть парные и симметричные детали.

При стачивании деталей обращайтесь внимание на надсечки – они должны совпадать.

6027 Мужская рубашка с короткими рукавами

Ткань: сорочечные ткани.

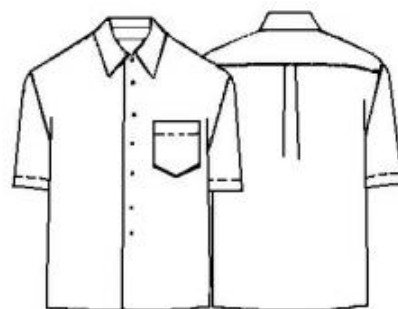
Другие материалы: 80 см клеевой прокладки шир. 90 см, 8 серых перламутровых пуговиц диаметром 10 мм.

РАСКРОЙ:

Все швы – 1 см.

Из основной ткани:

1. Спинка – 1 деталь со сгибом
2. Полочка – 2 детали
3. Рукав – 2 детали
4. Кокетка – 2 детали со сгибом
5. Стойка – 2 детали со сгибом
6. Воротник – 2 детали со сгибом
7. Кармашек левой полочки – 1 деталь



Примечание: Если шьете изделие из ткани в клетку, то накалывайте детали на ткань с учетом совмещения клеток по швам.

Клеевая прокладка приутюживается планку застежки левой полочки, подборт правой полочки, стойку и воротник.

ПОШИВ:

1. Укрепить клеевой прокладкой планку застежки левой полочки, подборт правой полочки, внутреннюю деталь стойки и наружную деталь воротника (Термоклеющиеся прокладки приутюживаются с изнаночной стороны детали сильно нагретым утюгом); аналогично укрепить наружные детали манжет двумя слоями клеевой прокладки.
2. Заутюжить внутрь подгиб верха кармашка, подвернуть срез и притачать по краю.
3. Вышить эмблему на кармашке.
4. Заутюжить внутрь открытые срезы кармашка и притачать кармашек на левую полочку по разметке.
5. Заутюжить подгиб борта полочки на изнаночную сторону, подвернуть срез и притачать по краю.
6. Стачать зацеп с лицевой стороны спинки по разметке, проутюжить и сметать по срезам.
7. Сложить кокетки лицевыми сторонами внутрь, вложить между ними верх спинки, совмещая контрольные метки, вывернуть, проутюжить и проложить декоративную строчку.
8. Аналогично притачать кокетку к полочкам.
9. Втачать рукав в пройму, совмещая контрольные метки, и заутюжить припуски на пройму; подрезать припуски проймы до 5 мм, обогнуть их припусками оката

рукава, заутюжить на пройму и притачать по краю к основному изделию.

10. Стачать в один прием боковой и рукавный швы "Бельевым швом": сложить детали лицевыми сторонами внутрь и стачать. Заутюжить припуски назад, обрезать половину ширины нижнего припуска, подогнуть верхний и пристрочить по краю на основное изделие двойной декоративной строчкой.

11. Выполнить "Воротник на стойке": укрепить клеевой прокладкой одну деталь стойки и воротника. Сложить обе детали воротника лицевыми сторонами внутрь и стачать по наружному контуру; вывернуть на лицевую сторону, проутюжить и проложить декоративную строчку. Сложить обе детали стойки лицевыми сторонами внутрь, вложить между верхними срезами воротник по разметке, накладывая укрепленную деталь стойки на укрепленную деталь воротника, и притачать, продолжая строчку по выступам под застежку. Выправить воротник, заутюжить внутрь открытые срезы стойки, вложить между ними вырез горловины и притачать по краю, продолжая декоративную строчку по верхнему шву стойки, проложить по краю воротника декоративную строчку в 7 мм.

12. Заутюжить подгиб низа рукава на изнаночную сторону, подвернуть срез и притачать на расстоянии 1.5 см. Обработать низ рубашки машинным швом вподгибку.

13. Выметать петли на левой полочке и стойке по разметке.

14. Пришить пуговицы.

Поздравляем, рубашка готова:)