

**ВНИМАНИЕ!** Если на лекалах двойной контур, то лекала даны с припусками на швы (1 см). Если контур одинарный, то лекала даны без припусков на швы.

Все надписи на выкройках сделаны на лицевой стороне.

**ВАЖНО!** Прежде всего распечатайте бумажные выкройки и разложите их на ширину ткани (ширина ткани может быть от 90 см до 150 см), чтобы выяснить, сколько материала вам потребуется. Не забудьте учесть парные и симметричные детали.

При стачивании деталей обращайтесь внимание на надсечки – они должны совпадать.

## 6029 Мужская рубашка с разрезами по бокам

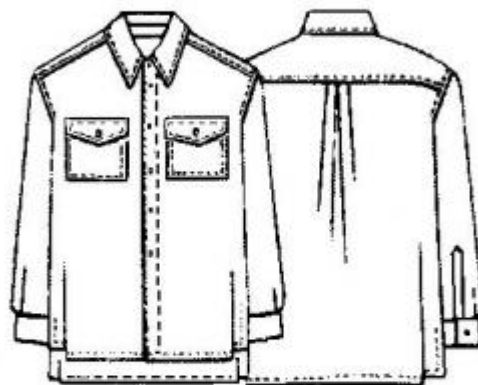
Ткань: сорочечные ткани.

Другие материалы: 60 см клеевой прокладки шир. 90 см, 11 перламутровых пуговиц в тон диаметром 12 мм.

РАСКРОЙ:

Из основной ткани:

1. Спинка – 1 деталь со сгибом
2. Полочка – 2 детали
3. Рукав – 2 детали
4. Кокетка – 2 детали со сгибом
5. Стойка – 2 детали со сгибом
6. Воротник – 2 детали со сгибом
7. Обтачка разреза рукава – 2 детали
8. Клапан кармашка – 4 детали
9. Кармашек – 2 детали
10. Манжета (прямоугольник 25 (26-27-28) x 7 см) – 4 детали



Клеевая прокладка приутюживается на воротник, стойку и манжеты.

#### ПОШИВ:

1. Укрепить двумя слоями клеевой прокладки наружные детали манжет, внутреннюю деталь стойки и наружную деталь воротника (Термоклеющиеся прокладки приутюживаются с изнаночной стороны детали сильно нагретым утюгом).
2. Заутюжить внутрь подгиб верха кармашка, подвернуть срез и притачать по краю.
3. Заутюжить внутрь открытые срезы кармашка и притачать на полочку по разметке двойной строчкой.
4. Сложить детали клапана лицевыми сторонами внутрь и стачать по наружным срезам; вывернуть, проутюжить и проложить двойную декоративную строчку.
5. Наложить клапан, развернутый вверх, на полочку по разметке, притачать и подрезать припуски до 5 мм; заутюжить клапан вниз и проложить двойную фиксирующую строчку.
6. Заутюжить цельнокроеный подборт полочки два раза на изнаночную сторону изделия по разметке и притачать двойной строчкой; проложить двойную декоративную строчку по краю борта.
7. Заложить защипы на спинке по разметке, заутюжить в указанном направлении и сметать по срезам.
8. Сложить детали кокетки лицевыми сторонами внутрь, вложить между ними верхний срез спинки, совмещая контрольные метки, и стачать все слои ткани; вывернуть, проутюжить и проложить двойную декоративную строчку.
9. Аналогично притачать детали кокетки к полочкам.

10. Стачать боковые швы до меток разрезов "Бельевым швом": сложить детали лицевыми сторонами внутрь и стачать. Заутюжить припуски на спинку, обрезать половину ширины нижнего припуска, подогнуть верхний и пристрочить по краю на основное изделие двойной декоративной строчкой.

11. Выполнить "Разрез рукава": приколоть обтачку разреза лицевой стороной на изнаночную сторону рукава по разметке и притачать по краю. Прорезать ткань по линии разреза и обработать открытый срез машинным швом вподгибку. Выполнить надсечки припусков у основания разреза и отвернуть на лицевую сторону изделия половину ширины обтачки. Подогнуть открытые срезы обтачки и пристрочить по краю на рукав.

12. Стачать рукавный шов "Бельевым швом".

13. Втачать рукав в пройму "Бельевым швом", совмещая контрольные метки.

14. Выполнить "Воротник на стойке": укрепить клеевой прокладкой одну деталь стойки и воротника. Сложить обе детали воротника лицевыми сторонами внутрь и стачать по наружному контуру; вывернуть на лицевую сторону, проутюжить и проложить декоративную строчку. Сложить обе детали стойки лицевыми сторонами внутрь, вложить между верхними срезами воротник по разметке, накладывая укрепленную деталь стойки на укрепленную деталь воротника, и притачать, продолжая строчку по выступам под застежку. Выправить воротник, заутюжить внутрь открытые срезы стойки, вложить между ними вырез горловины и притачать по краю, прокладывая по краю воротника и стойки двойную декоративную строчку.

15. Заложить защипы по низу рукава по разметке, заутюжить в указанном направлении и сметать по срезам.

16. Выполнить "Манжету": сложить манжету вдвое по длине лицевой стороной внутрь, стачать короткие срезы и вывернуть. Наложить манжету укрепленной деталью на нижний срез рукава лицевыми сторонами внутрь и притачать;

выправить манжету, заутюжить внутрь открытый срез и пристрочить на основное изделие вдоль предыдущего шва, прокладывая двойную декоративную строчку по всему периметру манжеты.

17. Обработать низ сорочки и края боковых разрезов машинным швом вподгибку.

18. Заложить боковые разрезы и проложить по верху фиксирующую строчку.

19. Выметать петли на левой полочке, стойке, манжетах и клапанах по разметке.

20. Пришить пуговицы.

Поздравляем, рубашка готова:)