

**ВНИМАНИЕ!** Если на лекалах двойной контур, то лекала даны с припусками на швы (1 см). Если контур одинарный, то лекала даны без припусков на швы.

Все надписи на выкройках сделаны на лицевой стороне.

**ВАЖНО!** Прежде всего распечатайте бумажные выкройки и разложите их на ширину ткани (ширина ткани может быть от 90 см до 150 см), чтобы выяснить, сколько материала вам потребуется. Не забудьте учесть парные и симметричные детали.

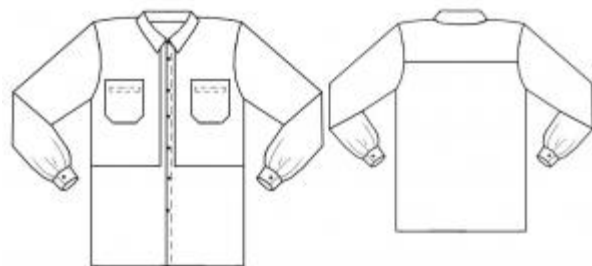
При стачивании деталей обращайте внимание на надсечки – они должны совпадать.

### 6055 Мужская рубашка с отлетной кокеткой

Ткань: сорочечные ткани.

Другие материалы: клеевая прокладка, пуговицы – 11 шт.

РАСКРОЙ:



Из основной ткани:

1. Воротник – 2 детали со сгибом
2. Стойка – 2 детали со сгибом
3. Кокетка спинки – 1 деталь со сгибом
4. Спинка – 1 деталь со сгибом
5. Нагрудный карман – 2 детали
6. Обтачка кармана – 4 детали
7. Полочка – 2 детали
8. Отлетная кокетка – 2 деталь
9. Рукав – 2 детали
10. Обтачка разреза рукава – 2 детали
11. Манжета – 2 детали

Из клеевой: обтачка кармана, манжеты, стойка, воротник.

## ПОШИВ:

1. Укрепить клеевой прокладкой нижнюю деталь воротника и стойки, манжеты, обтачки кармана. (Термоклеющиеся прокладки приутюживаются с изнаночной стороны детали сильно нагретым утюгом).
2. На отлетных кокетках обработать прорезной карман в рамку. Место прореза укрепить с изнаночной стороны полосой прокладки шириной 4 см. Обтачки сложить вдоль посередине лицевой стороной наружу. Притачать обтачки по размеченным линиям, сложив с полочкой лицевыми сторонами сгибами наружу. Полочку прорезать между строчками в концах разметки прореза рассечь наискосок к концам строчек, не повредив при этом обтачки. Обтачки выправить, образуя аккуратную рамку. Маленькие треугольники в концах отверстия отвернуть на изнаночную сторону и настрочить на обтачки точно от концов верхней к концам нижней строчки. Обтачки настрочить в шов притачивания. Обметать срезы нагрудного кармана, наложить с изнаночной стороны на отлетную кокетку и настрочить.
3. Стачать кокетку спинки со спинкой, заутюжить шов на кокетку и отстрочить.
4. Заутюжить нижний и средний срезы отлетной кокетки рубашки на изнаночную сторону, подвернуть и настрочить. Приметать отлетные кокетки к полочкам по плечевым срезам и проймам.
5. Стачать боковые и плечевые швы, заутюжить припуски на спинку и отстрочить.
6. Заутюжить цельнокроеный подборт застежки полочек на изнаночную сторону, подвернуть внутренний срез и настрочить.
7. Сложить обе детали воротника лицевыми сторонами внутрь и стачать по наружному контуру. Вывернуть на лицевую сторону, приутюжить и отстрочить. Сложить обе детали стойки лицевыми сторонами внутрь, вложить между

верхними срезами воротник по разметке и притачать, продолжая строчку по выступам под застежку. Выправить воротник, заутюжить внутрь открытые срезы стойки, вложить между ними вырез горловины и притачать по краю.

8. Заложить и заметать на рукаве складки. Прорезать рукав по разметке, выполнить наклонные надсечки у окончания разреза и обработать швом вподгибку ближний к рукавному срезу край разреза. Наложить обтачку разреза рукава лицевой стороной на изнаночную сторону рукава, притачать и отогнуть припуски на обтачку. Перегнуть обтачку вдвое изнаночной стороной внутрь, обогнуть обтачкой срез разреза, подвернуть открытые срезы обтачки и настрочить на основное изделие. Стачать шов рукава и втачать рукав в пройму.

9. Сложить детали манжеты лицевыми сторонами внутрь, стачать по коротким срезам, вывернуть, приутюжить. Притачать манжеты к нижним срезам рукавов, внутренние срезы подвернуть и настрочить в шов притачивания. Манжеты отстрочить. На манжетах выметать петли и пришить пуговицы.

10. Заутюжить подгиб низа рубашки на изнаночную сторону, подвернуть срез и настрочить.

11. Выметать петли на левой полочке. К правой пришить пуговицы.

Поздравляем, рубашка готова:)